

Program funkcjonalno –użytkowy:

Remont korytarzy, klatek schodowych oraz części pomieszczeń w budynku Szkoły Podstawowej nr 51 im. Stefana Linkego w Łodzi przy ul. Ciołkowskiego 11 a w ramach Budżetu Obywatelskiego Miasta Łodzi „Stwarzamy bezpieczne warunki dla rozwoju uczniów – SP51 szkołą dla Europejczyka”

PROGRAM FUNKCJONALNO – UŻYTKOWY

ZADANIE:	Remont korytarzy, klatek schodowych oraz części pomieszczeń w budynku Szkoły Podstawowej nr 51 im. Stefana Linke w Łodzi przy ul. Ciołkowskiego 11 a w ramach Budżetu Obywatelskiego Miasta Łodzi „Stwarzamy bezpieczne warunki dla rozwoju uczniów – SP51 szkołą dla Europejczyka”
ZAMAWIAJĄCY:	MIASTO ŁÓDŹ - Szkoła Podstawowa nr 51 im. Stefana Linkego ul. Ciołkowskiego 11 a 93-510 Łódź NIP 729-11-46-917 REGON 000203909

Opracował:	Katarzyna Zuchmańska	
Zatwierdzam:		

Remont korytarzy, klatek schodowych oraz części pomieszczeń w budynku Szkoły Podstawowej nr 51 im. Stefana Linkego w Łodzi przy ul. Ciołkowskiego 11 a w ramach Budżetu Obywatelskiego Miasta Łodzi „Stwarzamy bezpieczne warunki dla rozwoju uczniów – SP51 szkołą dla Europejczyka”

Kody robót budowlanych wg Numerycznego Słownika Głównego wspólnego słownika zamówień (CPV)	4
1. DANE OGÓLNE.....	5
1.1. DANE EWIDENCYJNE.....	5
1.1.1. NAZWA NADANA ZAMÓWIENIU PRZEZ ZAMAWIAJĄCEGO.	5
1.1.2. ADRES OBIEKTU.....	5
1.1.3. NAZWA I ADRES INWESTORA.....	5
1.2. PODSTAWA OPRACOWANIA.....	5
1.3. CEL OPRACOWANIA.....	5
1.4. PRZEDMIOT OPRACOWANIA.....	5
2. CZĘŚĆ OPISOWA.....	5
2.1. OPIS OGÓLNY PRZEDMIOTU ZAMÓWIENIA.....	5
2.2. CHARAKTERYSTYCZNE PARAMETRY OKREŚLAJĄCE ZAKRES ROBÓT BUDOWLANYCH.	6
2.2.1. LOKALIZACJA.....	6
2.3. CHARAKTERYSTYKA PRZEDSIĘWZIĘCIA.....	6
2.3.1. HOL WEJŚCIOWY	7
2.3.2. SZATNIE.....	11
2.3.3. DODATKOWE SZATNIE.....	13
2.3.4. KORYTARZ – PARTER	16
2.3.5. KORYTARZ - I PIĘTRO.....	19
2.3.6. KORYTARZ - II PIĘTRO	21
2.3.7. KORYTARZ - III PIĘTRO.....	23
2.3.8. KLATKA SCHODOWA 1	26
2.3.9. KLATKA SCHODOWA 2	29
2.3.10. TOALETA PARTER.....	32
2.3.11. ŚWIETLICA	34
2.3.12. TOALETA PRZY ŚWIETLICY	36
2.3.13. KORYTARZ PRZY ŚWIETLICY	38
2.3.14. STOŁÓWKA.....	39
2.3.15. KUCHNIA Z ZAPLECZEM	40
2.3.16. POM. 204	47

Remont korytarzy, klatek schodowych oraz części pomieszczeń w budynku Szkoły Podstawowej nr 51 im. Stefana Linkego w Łodzi przy ul. Ciołkowskiego 11 a w ramach Budżetu Obywatelskiego Miasta Łodzi „Stwarzamy bezpieczne warunki dla rozwoju uczniów – SP51 szkołą dla Europejczyka”

2.3.17.	WYMIANA STOLARKI DRZWIOWEJ WEWNĘTRZNEJ	49
2.3.18.	WYMIANA OPRAW OŚWIETLENIOWYCH.....	50
2.3.19.	ELEMENTY DEKORACYJNE Z FOLII MROŻONEJ	50
2.3.20.	PARKING	51
2.3.21.	WYWÓZ GRUZU	52
2.4.	AKTUALNE UWARUNKOWANIA WYKONANIA PRZEDMIOTU ZAMÓWIENIA.	52
2.4.1.	DOKUMENTY FORMALNO-PRAWNE.....	52
2.4.2.	UWARUNKOWANIA WYNIKAJĄCE Z LOKALIZACJI INWESTYCJI.	52
2.4.3.	UZBROJENIE TERENU I ZASILANIE W MEDIA.....	52
2.4.4.	UWARUNKOWANIA TECHNICZNE.....	52
2.4.5.	ORGANIZACJA BUDOWY.	52
2.4.6.	INSPEKTOR NADZORU.	52
2.4.7.	WIZJA LOKALNA.	53
2.5.	OPIS WYMAGAŃ ZAMAWIAJĄCEGO W STOSUNKU DO PRZEDMIOTU ZAMÓWIENIA.....	53
2.5.1.	PRZYGOTOWANIE DOKUMENTACJI PROJEKTOWEJ.....	53
2.5.2.	PRZYGOTOWANIE TERENU PROWADZENIA PRAC.	53
2.5.3.	WYMAGANIA DOTYCZĄCE ZASTOSOWANYCH MATERIAŁÓW.....	53
	PŁYTKI PODŁOGOWE.....	54
	PŁYTKI ŚCIENNE.....	54
	WYLEWKI SAMOPOZIOMUJĄCE	54
	STOLARKA DRZWIOWA	54
	WYKŁADZINA ŚCIENNA	54
	NAROŻNIKI OCHRONNE	54
	WYKŁADZINA PODŁOGOWA	55
	NAWIEWNIKI OKIENNE.....	55
	MALOWANIE	55
2.6.	UWAGI OGÓLNE.....	55
3.	OGÓLNE WARUNKI WYKONANIA I ODBIORU ROBÓT BUDOWLANYCH.	55
3.1.	WYMAGANIA OGÓLNE ODBIORU ROBÓT BUDOWLANYCH.....	55

Remont korytarzy, klatek schodowych oraz części pomieszczeń w budynku Szkoły Podstawowej nr 51 im. Stefana Linkego w Łodzi przy ul. Ciołkowskiego 11 a w ramach Budżetu Obywatelskiego Miasta Łodzi „Stwarzamy bezpieczne warunki dla rozwoju uczniów – SP51 szkołą dla Europejczyka”

3.2.	OGÓLNE WYMAGANIA DOTYCZĄCE ROBÓT.....	55
3.3.	WYMAGANIA DOTYCZĄCE WYKONANIA ROBÓT.	55
3.4.	ODBIORY.	56
3.5.	PODSTAWA PŁATNOŚCI.....	57
3.6.	OCHRONA WŁASNOŚCI PUBLICZNEJ I PRYWATNEJ.....	57
3.7.	BEZPIECZEŃSTWO I HIGIENA PRACY PRZY WYKONYWANIU ROBÓT.....	57
3.8.	STOSOWANIE SIĘ DO PRZEPISÓW PRAWA.....	57

Kody robót budowlanych wg Numerycznego Słownika Głównego wspólnego słownika zamówień (CPV)

45400000-1 roboty wykończeniowe w zakresie obiektów budowlanych

45410000-4 tynkowanie

44112220-6 podłogi z tworzyw sztucznych

45442100-8 – roboty malarskie

45330000-9 - roboty instalacyjne wodno-kanalizacyjne i sanitarne

45232460 – roboty sanitarne

45310000-3 - roboty instalacyjne elektryczne

453112000-2 roboty w zakresie okablowania oraz instalacji elektrycznych

45111300-1 – roboty rozbiórkowe

44220000-8 - stolarka budowlana

45223300-9 – roboty budowlane w zakresie parkingów

71220000-6 - Usługi projektowania architektonicznego

Kod numeryczny składa się z 8 cyfr, podzielonych w następujący sposób:

- pierwsze dwie cyfry określają działy (XX000000-Y);
- pierwsze trzy cyfry określają grupy (XXX00000-Y);
- pierwsze cztery cyfry określają klasy (XXXX0000-Y); · pierwsze pięć cyfr określają kategorie (XXXXX000-Y).

Każda z ostatnich trzech cyfr zapewnia większy stopień precyzji w ramach każdej kategorii. Dziewiąta cyfra służy do zweryfikowania poprzednich cyfr.

Remont korytarzy, klatek schodowych oraz części pomieszczeń w budynku Szkoły Podstawowej nr 51 im. Stefana Linkego w Łodzi przy ul. Ciołkowskiego 11 a w ramach Budżetu Obywatelskiego Miasta Łodzi „Stwarzamy bezpieczne warunki dla rozwoju uczniów – SP51 szkołą dla Europejczyka”

1. DANE OGÓLNE.

1.1. DANE EWIDENCYJNE.

1.1.1. NAZWA NADANA ZAMÓWIENIU PRZEZ ZAMAWIAJĄCEGO.

Remont korytarzy, klatek schodowych oraz części pomieszczeń w budynku Szkoły Podstawowej nr 51 im. Stefana Linkego w Łodzi przy ul. Ciołkowskiego 11 a w ramach Budżetu Obywatelskiego Miasta Łodzi „Stwarzamy bezpieczne warunki dla rozwoju uczniów – SP51 szkołą dla Europejczyka”

1.1.2. ADRES OBIEKTU.

MIASTO ŁÓDŹ - Szkoła Podstawowa nr 51 im. Stefana Linkego
ul. Ciołkowskiego 11 a
93-510 Łódź

1.1.3. NAZWA I ADRES INWESTORA.

MIASTO ŁÓDŹ - Szkoła Podstawowa nr 51 im. Stefana Linkego
ul. Ciołkowskiego 11 a
93-510 Łódź

1.2. PODSTAWA OPRACOWANIA.

- wizja lokalna
- uzgodnienia z użytkownikiem
- obowiązujące normy i przepisy

1.3. CEL OPRACOWANIA.

Celem opracowania jest wyszczególnienie i opisanie prac projektowych oraz adaptacyjnych niezbędnych do wykonania, celem wykonania remontu korytarzy, klatek schodowych oraz wybranych pomieszczeń szkoły

1.4. PRZEDMIOT OPRACOWANIA.

Przedmiotem opracowania jest program funkcjonalno-użytkowy stanowiący załącznik SIWZ do przetargu.

Niniejszy program w sposób ogólny opisuje wymagania i oczekiwania Zamawiającego stawiane przedmiotowej inwestycji.

2. CZĘŚĆ OPISOWA.

2.1. OPIS OGÓLNY PRZEDMIOTU ZAMÓWIENIA.

Przedmiotem zamówienia jest wykonanie projektu oraz robót rozbiórkowych i budowlano-instalacyjnych w wyznaczonych pomieszczeniach budynku szkoły, oraz na terenie zewnętrznym.

Remont korytarzy, klatek schodowych oraz części pomieszczeń w budynku Szkoły Podstawowej nr 51 im. Stefana Linkego w Łodzi przy ul. Ciołkowskiego 11 a w ramach Budżetu Obywatelskiego Miasta Łodzi „Stwarzamy bezpieczne warunki dla rozwoju uczniów – SP51 szkołą dla Europejczyka”

2.2. CHARAKTERYSTYCZNE PARAMETRY OKREŚLAJĄCE ZAKRES ROBÓT BUDOWLANYCH.

2.2.1. LOKALIZACJA.

HOL WEJŚCIOWY

SZATNIE

KORYTARZ - PARTER

KORYTARZ - I PIĘTRO

KORYTARZ - II PIĘTRO

KORYTARZ - III PIĘTRO

KLATKA SCHODOWA 1

KLATKA SCHODOWA 2

TOALETA PARTER

ŚWIETLICA

TOALETA PRZY ŚWIETLICY

KORYTARZ PRZY ŚWIETLICY

STOŁÓWKA

KUCHNIA Z ZAPLECZEM

POM. 204

PARKING

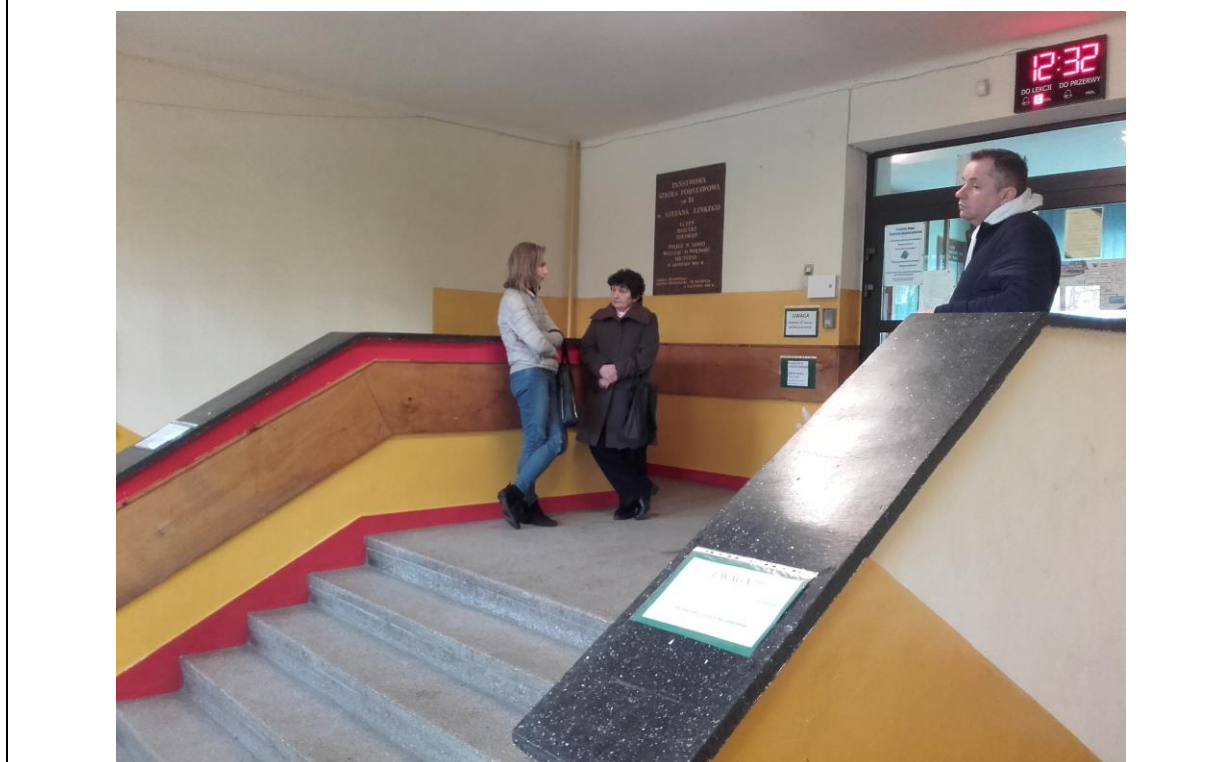
2.3. CHARAKTERYSTYKA PRZEDSIĘWZIĘCIA.

Zakres remontu obejmuje pomieszczenia:

Program funkcjonalno –użytkowy:

Remont korytarzy, klatek schodowych oraz części pomieszczeń w budynku Szkoły Podstawowej nr 51 im. Stefana Linkego w Łodzi przy ul. Ciołkowskiego 11 a w ramach Budżetu Obywatelskiego Miasta Łodzi „Stwarzamy bezpieczne warunki dla rozwoju uczniów – SP51 szkołą dla Europejczyka”

2.3.1. HOL WEJŚCIOWY



Program funkcjonalno –użytkowy:

Remont korytarzy, klatek schodowych oraz części pomieszczeń w budynku Szkoły Podstawowej nr 51 im. Stefana Linkego w Łodzi przy ul. Ciołkowskiego 11 a w ramach Budżetu Obywatelskiego Miasta Łodzi „Stwarzamy bezpieczne warunki dla rozwoju uczniów – SP51 szkołą dla Europejczyka”



Remont korytarzy, klatek schodowych oraz części pomieszczeń w budynku Szkoły Podstawowej nr 51 im. Stefana Linkego w Łodzi przy ul. Ciołkowskiego 11 a w ramach Budżetu Obywatelskiego Miasta Łodzi „Stwarzamy bezpieczne warunki dla rozwoju uczniów – SP51 szkołą dla Europejczyka”

Wykonanie projektu technicznego wielobranżowego.

Roboty demontażowe - odbojnice, narożniki, obudowy grzejników, inne

Wyrównywanie podłóży betonowych przez szlifowanie - szlifowanie powierzchni istniejącej posadzki wraz z wyrównaniem oraz nacinaniem (przygotowanie pod ułożenie płytek)

Gruntowanie wyszlifowanego podłóży

Posadzki płytkowe z kamieni sztucznych; płytki 30x30 cm układane na klej metodą kombinowaną

Wyrównywanie podłóży betonowych przez szlifowanie - szlifowanie powierzchni istniejących schodów wraz z wyrównaniem oraz nacinaniem (przygotowanie pod ułożenie płytek) usunięcie nosków schodów

Gruntowanie podłóży betonowych i niechłonnych

Okładziny schodów z płytek 30x30 cm układanych na klej metodą kombinowaną – stopnie i podstopnie

Gruntowanie podłóży gipsowego pod wykładziny z tworzyw sztucznych roztworem klejowym

Lamperie z wykładzin z tworzyw sztucznych

Lamperie z wykładzin z tworzyw sztucznych - zgrzewanie wykładzin rulonowych

Przecieranie istniejących tynków wewnętrznych ścian

Gładzie gipsowe jednowarstwowe na ścianach

Gruntowanie podłóży preparatami gruntującymi - powierzchnie pionowe

Dwukrotne malowanie farbami zmywalnymi powierzchni wewnętrznych - tynków gładkich bez gruntowania

Gruntowanie podłóży preparatami gruntującymi - powierzchnie poziome

Gładzie gipsowe jednowarstwowe na ścianach i sufitach

Dwukrotne malowanie farbami emulsyjnymi powierzchni wewnętrznych - tynków gładkich bez gruntowania

Zamocowanie narożników ochronnych pcv

Poręcze do schodów – dostawa i montaż – poręcz stalowa rurowa, okrągła – średnica około 50 mm, łączona przez spawanie, zabezpieczona antykorozyjnie malowana proszkowa

Reperacja parapetów kamiennych – uzupełnienie ubytków, szlifowanie, polerowanie

Program funkcjonalno –użytkowy:

Remont korytarzy, klatek schodowych oraz części pomieszczeń w budynku Szkoły Podstawowej nr 51 im. Stefana Linkego w Łodzi przy ul. Ciołkowskiego 11 a w ramach Budżetu Obywatelskiego Miasta Łodzi „Stwarzamy bezpieczne warunki dla rozwoju uczniów – SP51 szkołą dla Europejczyka”

Ławki długości około 1,2 m – drewniane ławki szatniowe, wykonana z profilu płaskoowalnego o przekroju 38x20 mm, siedzisko wykonane z płyty laminowanej w kolorze do uzgodnienia, wysokość około 40 cm, szerokość około 40 cm

Obudowa grzejników z płyty mdf otworowanej w kolorze do uzgodnienia

Drzwiczki stalowe do wnęk licznikowych, malowane proszkowo, kolorowe, kolor do uzgodnienia

Obsadzenie ramy oraz wycieraczki o wymiarach 2,00 x 1,50 – wycieraczka systemowa, aluminiowa

Malowanie farbą olejną drzwi i elementów pełnych stalowych o pow ponad 0.5 m² - oczyszczenie z brudu, zaprawy i rdzy – odnowienie obustronne drzwi zewnętrznych

Malowanie farbą olejną drzwi i elementów pełnych stalowych o pow po nad 0.5 m² – miniowanie - odnowienie obustronne drzwi zewnętrznych

Malowanie farbą olejną drzwi i elementów pełnych stalowych o pow do 0.5 m² - malowanie pędzlami pierwszy raz - odnowienie obustronne drzwi zewnętrznych

Malowanie farbą olejną drzwi i elementów pełnych stalowych o pow ponad 0.5 m² - malowanie pędzlami drugi raz - odnowienie obustronne drzwi zewnętrznych

Oblicowanie słupów materiałem umożliwiającym przyklejanie ogłoszeń oraz czyszczenie z kleju bez utraty właściwości estetycznych – okładzina plexi, szkło lacobel, inna

Wykucie bruzd o szer do 5 cm w ścianach - podłoże z cegły – wkucie instalacji natynkowych

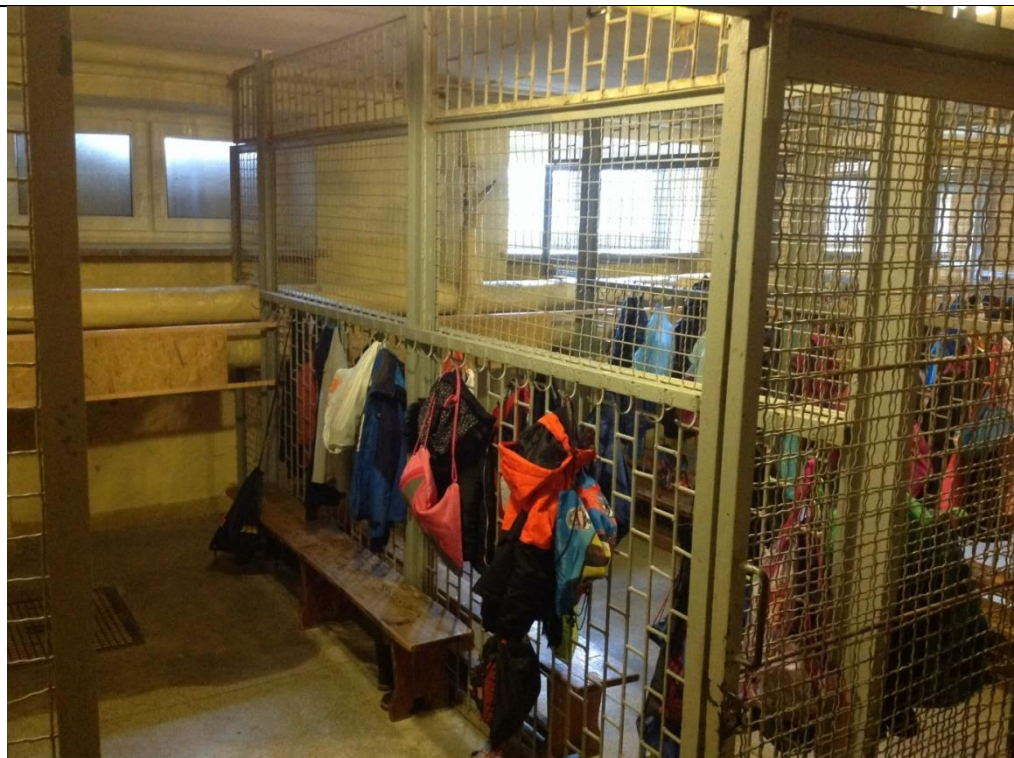
Zabetonowanie żwirobetonem bruzd o przekroju do 0.015 m² – wkucie instalacji natynkowych

Delikatny demontaż instalacji elektrycznej i założenie jej w wykute bruzdy – wkucie instalacji natynkowych

Program funkcjonalno –użytkowy:

Remont korytarzy, klatek schodowych oraz części pomieszczeń w budynku Szkoły Podstawowej nr 51 im. Stefana Linkego w Łodzi przy ul. Ciołkowskiego 11 a w ramach Budżetu Obywatelskiego Miasta Łodzi „Stwarzamy bezpieczne warunki dla rozwoju uczniów – SP51 szkołą dla Europejczyka”

2.3.2. SZATNIE



Remont korytarzy, klatek schodowych oraz części pomieszczeń w budynku Szkoły Podstawowej nr 51 im. Stefana Linkego w Łodzi przy ul. Ciołkowskiego 11 a w ramach Budżetu Obywatelskiego Miasta Łodzi „Stwarzamy bezpieczne warunki dla rozwoju uczniów – SP51 szkołą dla Europejczyka”

Wykonanie projektu technicznego wielobranżowego.

Roboty demontażowe - odbojnice, narożniki, obudowy grzejników, obudowy rur, inne

Wyrównywanie podłóży betonowych przez szlifowanie - szlifowanie powierzchni istniejącej posadzki wraz z wyrównaniem oraz nacinaniem (przygotowanie pod ułożenie płytek)

Gruntowanie podłóży poziomych betonowych i niechłonnych

Posadzki płytkowe z kamieni sztucznych; płytki 30x30 cm układane na klej metodą kombinowaną

Demontaż istniejących boksów z siatki

Dostawa i montaż boksów z siatki w ramach wraz z listwą i haczykami na ubrania – ilość haczyków w jednej szatni - 50

Gruntowanie podłóży gipsowego pod wykładziny podłogowe z tworzyw sztucznych roztworem klejowym

Lamperie z wykładzin z tworzyw sztucznych

Lamperie z wykładzin z tworzyw sztucznych - zgrzewanie wykładzin rulonowych

Przecieranie istniejących tynków wewnętrznych ścian

Gładzie gipsowe jednowarstwowe na ścianach i sufitach

Gruntowanie podłóży preparatami gruntującymi- powierzchnie pionowe

Dwukrotne malowanie farbami zmywalnymi powierzchni wewnętrznych - tynków gładkich bez gruntowania

Gruntowanie podłóży preparatami gruntującymi - powierzchnie poziome

Gładzie gipsowe jednowarstwowe na ścianach i sufitach

Dwukrotne malowanie farbami emulsyjnymi powierzchni wewnętrznych - tynków gładkich bez gruntowania

zamocowanie narożników ochronnych z PCV

Obudowa drewniana grzejników i rur z płyty MDF otworowanej

Malowanie grzejników żebrowych farbą olejną

Ławki długości 4 m– drewniane ławki szatniowe, wykonana z profilu płaskoowalnego o przekroju 38x20 mm, siedzisko wykonane z płyty laminowanej w kolorze do uzgodnienia, wysokość około 40 cm, szerokość około 40 cm

Wykucie bruzd o szer do 5 cm w ścianach - podłóży z cegły – wkucie instalacji natynkowych

Program funkcjonalno –użytkowy:

Remont korytarzy, klatek schodowych oraz części pomieszczeń w budynku Szkoły Podstawowej nr 51 im. Stefana Linkego w Łodzi przy ul. Ciołkowskiego 11 a w ramach Budżetu Obywatelskiego Miasta Łodzi „Stwarzamy bezpieczne warunki dla rozwoju uczniów – SP51 szkołą dla Europejczyka”

Zabetonowanie żwirobetonem bruzd o przekroju do 0.015 m² – wkucie instalacji natynkowych

Delikatny demontaż instalacji elektrycznej i założenie jej w wykute bruzdy – wkucie instalacji natynkowych

2.3.3. DODATKOWE SZATNIE



Program funkcjonalno –użytkowy:

Remont korytarzy, klatek schodowych oraz części pomieszczeń w budynku Szkoły Podstawowej nr 51 im. Stefana Linkego w Łodzi przy ul. Ciołkowskiego 11 a w ramach Budżetu Obywatelskiego Miasta Łodzi „Stwarzamy bezpieczne warunki dla rozwoju uczniów – SP51 szkołą dla Europejczyka”



Remont korytarzy, klatek schodowych oraz części pomieszczeń w budynku Szkoły Podstawowej nr 51 im. Stefana Linkego w Łodzi przy ul. Ciołkowskiego 11 a w ramach Budżetu Obywatelskiego Miasta Łodzi „Stwarzamy bezpieczne warunki dla rozwoju uczniów – SP51 szkołą dla Europejczyka”

Roboty demontażowe - odbojnice, narożniki, obudowy grzejników, obudowy rur, inne

Wyrównywanie podłogi betonowych przez szlifowanie - szlifowanie powierzchni istniejącej posadzki wraz z wyrównaniem oraz nacinaniem (przygotowanie pod ułożenie płytek)

Gruntowanie podłogi pionowych betonowych i niechłonnych

Posadzki płytkowe z kamieni sztucznych; płytki 30x30 cm układane na klej metodą kombinowaną

Dostawa i montaż szafek z wieszakami i ławkami

Gruntowanie podłoża gipsowego pod wykładziny podłogowe z tworzyw sztucznych roztworem klejowym

Lamperie z wykładzin z tworzyw sztucznych

Lamperie z wykładzin z tworzyw sztucznych - zgrzewanie wykładzin rulonowych

Przecieranie istniejących tynków wewnętrznych ścian

Gładzie gipsowe jednowarstwowe na ścianach i sufitach

Gruntowanie podłogi preparatami gruntującymi - powierzchnie pionowe

Dwukrotne malowanie farbami zmywalnymi powierzchni wewnętrznych - tynków gładkich bez gruntowania

Gruntowanie podłogi preparatami gruntującymi - powierzchnie poziome

Gładzie gipsowe jednowarstwowe na ścianach i sufitach

Dwukrotne malowanie farbami emulsyjnymi powierzchni wewnętrznych - tynków gładkich bez gruntowania

zamocowanie narożników ochronnych PCV

Obudowa drewniana grzejników z płyty MDF

Malowanie grzejników żebrowych farbą olejną

Wykucie bruzd o szer do 5 cm w ścianach - podłogę z cegły - – wkucie instalacji natynkowych

Zabetonowanie żwirobetonem bruzd – wkucie instalacji natynkowych

Delikatny demontaż instalacji elektrycznej i założenie jej w wykute bruzdy – wkucie instalacji natynkowych

Program funkcjonalno –użytkowy:

Remont korytarzy, klatek schodowych oraz części pomieszczeń w budynku Szkoły Podstawowej nr 51 im. Stefana Linkego w Łodzi przy ul. Ciołkowskiego 11 a w ramach Budżetu Obywatelskiego Miasta Łodzi „Stwarzamy bezpieczne warunki dla rozwoju uczniów – SP51 szkołą dla Europejczyka”

2.3.4. KORYTARZ – PARTER



Program funkcjonalno –użytkowy:

Remont korytarzy, klatek schodowych oraz części pomieszczeń w budynku Szkoły Podstawowej nr 51 im. Stefana Linkego w Łodzi przy ul. Ciołkowskiego 11 a w ramach Budżetu Obywatelskiego Miasta Łodzi „Stwarzamy bezpieczne warunki dla rozwoju uczniów – SP51 szkołą dla Europejczyka”



Roboty demontażowe - odbojnice, narożniki, obudowy grzejników, obudowy rur, inne

Wyrównywanie podłogi betonowych przez szlifowanie - szlifowanie powierzchni istniejącej posadzki wraz z wyrównaniem oraz nacinaniem (przygotowanie pod ułożenie płytek)

Przygotowanie podłoża betonowego - warstwa szczipna

Gruntowanie podłogi poziomych betonowych i niechłonnych

Warstwy wyrównujące i wygładzające z zaprawy samopoziomującej grubości średniej 8 mm

Posadzki z wykładziny PCV homogenicznej gr.2mm z wywinięciem na ściany 10cm

Gruntowanie podłoża gipsowego pod wykładziny podłogowe z tworzyw sztucznych roztworem klejowym

Lamperie z wykładzin z tworzyw sztucznych PCV

Lamperie z wykładzin z tworzyw sztucznych - zgrzewanie wykładzin rulonowych

Przecieranie istniejących tynków wewnętrznych ścian

Gładzie gipsowe jednowarstwowe na ścianach i sufitach

Gruntowanie podłogi preparatami gruntującymi - powierzchnie pionowe

Program funkcjonalno –użytkowy:

Remont korytarzy, klatek schodowych oraz części pomieszczeń w budynku Szkoły Podstawowej nr 51 im. Stefana Linkego w Łodzi przy ul. Ciołkowskiego 11 a w ramach Budżetu Obywatelskiego Miasta Łodzi „Stwarzamy bezpieczne warunki dla rozwoju uczniów – SP51 szkołą dla Europejczyka”

Dwukrotne malowanie farbami zmywalnymi powierzchni wewnętrznych - tynków gładkich bez gruntowania

Gruntowanie podłoży preparatami gruntującymi - powierzchnie poziome

Gładzie gipsowe jednowarstwowe na ścianach i sufitach

Gruntowanie podłoży preparatami gruntującymi - powierzchnie poziome

Dwukrotne malowanie farbami emulsyjnymi powierzchni wewnętrznych - tynków gładkich bez gruntowania

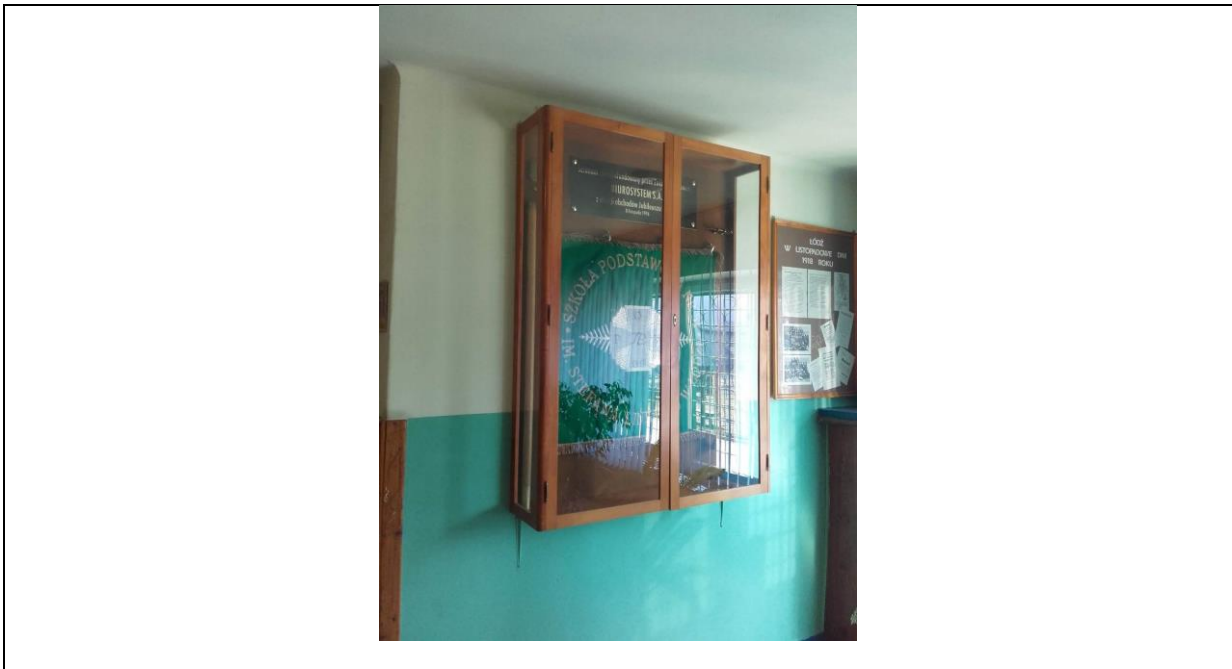
zamocowanie narożników ochronnych PCV

Obudowa drewniana grzejników z płyty MDF otworowanej

Malowanie grzejników żebrowych

Montaż nakładek PCV na parapety

Dostawa i montaż gabloty na wzór istniejącej



Wykucie bruzd o szerokości do 5 cm w ścianach - wkucie instalacji natynkowych

Zabetonowanie żwirobetonem bruzd – wkucie instalacji natynkowych

Delikatny demontaż instalacji elektrycznej i założenie jej w wykute bruzdy – wkucie instalacji natynkowych

Program funkcjonalno –użytkowy:

Remont korytarzy, klatek schodowych oraz części pomieszczeń w budynku Szkoły Podstawowej nr 51 im. Stefana Linkego w Łodzi przy ul. Ciołkowskiego 11 a w ramach Budżetu Obywatelskiego Miasta Łodzi „Stwarzamy bezpieczne warunki dla rozwoju uczniów – SP51 szkołą dla Europejczyka”

2.3.5. KORYTARZ - I PIĘTRO



Roboty demontażowe - odbojnice, narożniki, obudowy grzejników, obudowy rur, inne

Wyrównywanie podłogi betonowych przez szlifowanie - szlifowanie powierzchni istniejącej posadzki wraz z wyrównaniem oraz nacinaniem (przygotowanie pod ułożenie płytek)

Przygotowanie podłoża betonowego - warstwa szcpepa

Remont korytarzy, klatek schodowych oraz części pomieszczeń w budynku Szkoły Podstawowej nr 51 im. Stefana Linkego w Łodzi przy ul. Ciołkowskiego 11 a w ramach Budżetu Obywatelskiego Miasta Łodzi „Stwarzamy bezpieczne warunki dla rozwoju uczniów – SP51 szkołą dla Europejczyka”

Gruntowanie podłóży poziomych betonowych i niechłonných

Warstwy wyrównujące i wygładzające z zaprawy samopoziomującej grubości średniej 8 mm

Posadzki z wykładziny PCV homogenicznej gr.2mm z wywinięciem na ściny 10cm

Gruntowanie podłoża gipsowego pod wykładziny podłogowe z tworzyw sztucznych roztworem klejowym

Lamperie z wykładzin z tworzyw sztucznych

Lamperie z wykładzin z tworzyw sztucznych - zgrzewanie wykładzin rulonowych

Przecieranie istniejących tynków wewnętrznych ścian

Gładzie gipsowe jednowarstwowe na ścianach i sufitach

Gruntowanie podłóży preparatami gruntującymi - powierzchnie pionowe

Dwukrotne malowanie farbami zmywalnymi powierzchni wewnętrznych - tynków gładkich bez gruntowania

Gruntowanie podłóży preparatami gruntującymi - powierzchnie poziome

Gładzie gipsowe jednowarstwowe na ścianach i sufitach

Gruntowanie podłóży preparatami gruntującymi - powierzchnie poziome

Dwukrotne malowanie farbami emulsyjnymi powierzchni wewnętrznych - tynków gładkich bez gruntowania

zamocowanie narożników ochronnych PCV

Obudowa drewniana grzejników z płyty MDF otworowanej

Malowanie grzejników żebrowych

Oblicowanie wnęk przydrzwiowych materiałem umożliwiającym przyklejanie prac oraz czyszczenie z kleju bez utraty właściwości estetycznych (okładzina plexi, szkło lacobel, inna)

Montaż nakładek PCV na parapety

Wykucie bruzd o szerokości do 5 cm w ścianach – wkucie instalacji natyckowych

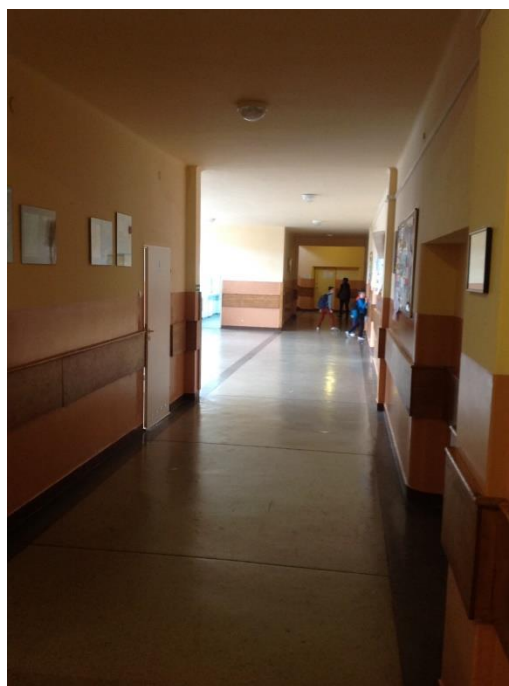
Zabetonowanie żwirobetonem bruzd Delikatny demontaż instalacji elektrycznej i założenie jej w wykute bruzdy – wkucie instalacji natynkowych

Delikatny demontaż instalacji elektrycznej i założenie jej w wykute bruzdy – wkucie instalacji natynkowych

Program funkcjonalno –użytkowy:

Remont korytarzy, klatek schodowych oraz części pomieszczeń w budynku Szkoły Podstawowej nr 51 im. Stefana Linkego w Łodzi przy ul. Ciołkowskiego 11 a w ramach Budżetu Obywatelskiego Miasta Łodzi „Stwarzamy bezpieczne warunki dla rozwoju uczniów – SP51 szkołą dla Europejczyka”

2.3.6. KORYTARZ - II PIĘTRO



Roboty demontażowe - odbojnice, narożniki, obudowy grzejników, obudowy rur, inne

Wyrównywanie podłogi betonowych przez szlifowanie - szlifowanie powierzchni istniejącej posadzki wraz z wyrównaniem oraz nacinaniem (przygotowanie pod ułożenie płytek)

Przygotowanie podłoża betonowego - warstwa szcpepa

Remont korytarzy, klatek schodowych oraz części pomieszczeń w budynku Szkoły Podstawowej nr 51 im. Stefana Linkego w Łodzi przy ul. Ciołkowskiego 11 a w ramach Budżetu Obywatelskiego Miasta Łodzi „Stwarzamy bezpieczne warunki dla rozwoju uczniów – SP51 szkołą dla Europejczyka”

Gruntowanie podłóży poziomych betonowych i niechłonných

Warstwy wyrównujące i wygładzające z zaprawy samopoziomującej grubości średniej 8 mm

Posadzki z wykładziny PCV homogenicznej gr.2mm z wywinięciem na ściny 10cm

Gruntowanie podłoża gipsowego pod wykładziny podłogowe z tworzyw sztucznych roztworem klejowym

Lamperie z wykładzin z tworzyw sztucznych

Lamperie z wykładzin z tworzyw sztucznych - zgrzewanie wykładzin rulonowych

Przecieranie istniejących tynków wewnętrznych ścian

Gładzie gipsowe jednowarstwowe na ścianach i sufitach

Gruntowanie podłóży preparatami gruntującymi - powierzchnie pionowe

Dwukrotne malowanie farbami zmywalnymi powierzchni wewnętrznych - tynków gładkich bez gruntowania

Gruntowanie podłóży preparatami gruntującymi - powierzchnie poziome

Gładzie gipsowe jednowarstwowe na ścianach i sufitach

Gruntowanie podłóży preparatami gruntującymi - powierzchnie poziome

Dwukrotne malowanie farbami emulsyjnymi powierzchni wewnętrznych - tynków gładkich bez gruntowania

zamocowanie narożników ochronnych PCV

Obudowa drewniana grzejników z płyty MDF otworowanej

Malowanie grzejników żebrowych

Oblicowanie wnęk przydrzwiowych materiałem umożliwiającym przyklejanie prac oraz czyszczenie z kleju bez utraty właściwości estetycznych (okładzina plexi, szkło lacobel, inna)

Montaż nakładek PCV na parapety

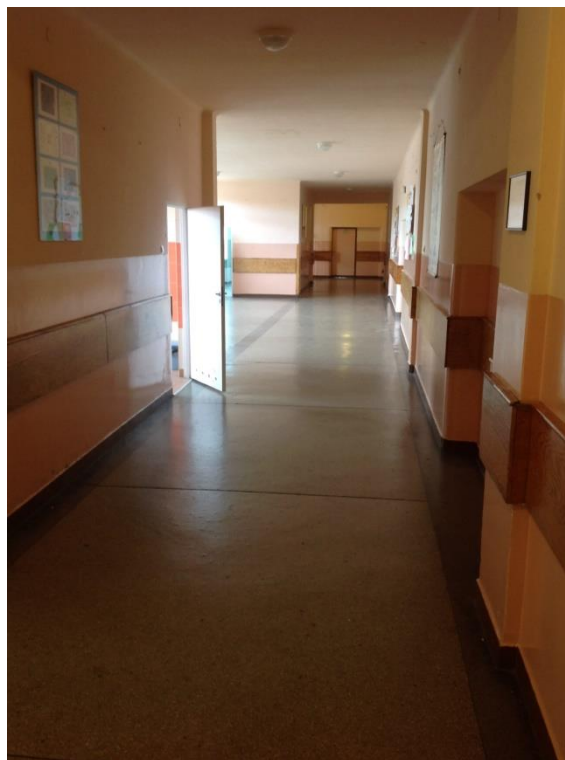
Wykucie bruzd o szerokości do 5 cm w ścianach – wkucie instalacji natyckowych

Zabetonowanie żwirobetonem bruzd Delikatny demontaż instalacji elektrycznej i założenie jej w wykute bruzdy – wkucie instalacji natynkowych

Delikatny demontaż instalacji elektrycznej i założenie jej w wykute bruzdy – wkucie instalacji natynkowych

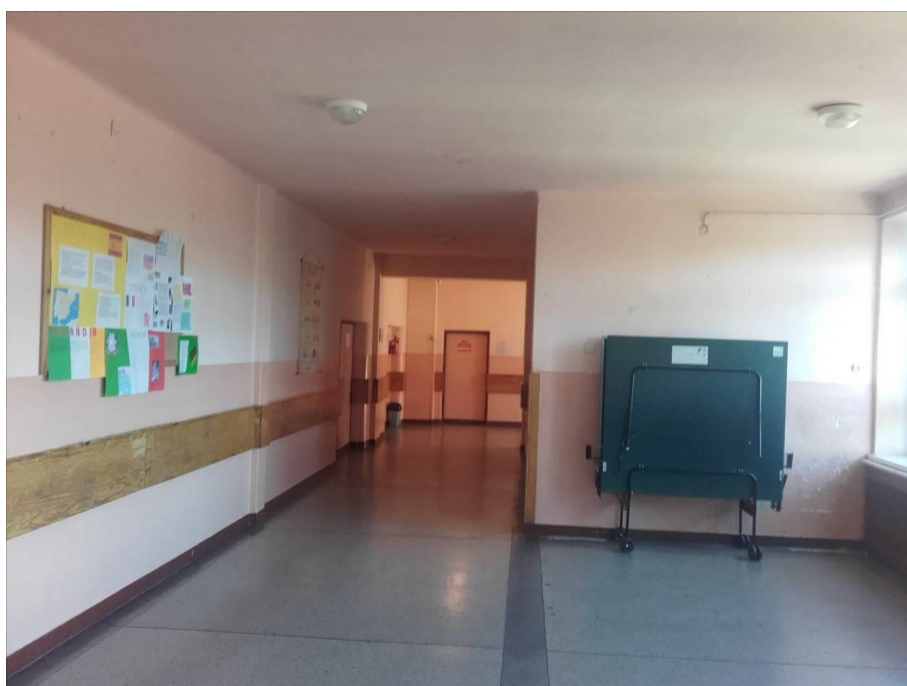
Remont korytarzy, klatek schodowych oraz części pomieszczeń w budynku Szkoły Podstawowej nr 51 im. Stefana Linkego w Łodzi przy ul. Ciołkowskiego 11 a w ramach Budżetu Obywatelskiego Miasta Łodzi „Stwarzamy bezpieczne warunki dla rozwoju uczniów – SP51 szkołą dla Europejczyka”

2.3.7. KORYTARZ - III PIĘTRO



Program funkcjonalno –użytkowy:

Remont korytarzy, klatek schodowych oraz części pomieszczeń w budynku Szkoły Podstawowej nr 51 im. Stefana Linkego w Łodzi przy ul. Ciołkowskiego 11 a w ramach Budżetu Obywatelskiego Miasta Łodzi „Stwarzamy bezpieczne warunki dla rozwoju uczniów – SP51 szkołą dla Europejczyka”



Roboty demontażowe - odbojnice, narożniki, obudowy grzejników, obudowy rur, inne

Wyrównywanie podłogi betonowych przez szlifowanie - szlifowanie powierzchni istniejącej posadzki wraz z wyrównaniem oraz nacinaniem (przygotowanie pod ułożenie płytek)

Przygotowanie podłoża betonowego - warstwa szcpepa

Remont korytarzy, klatek schodowych oraz części pomieszczeń w budynku Szkoły Podstawowej nr 51 im. Stefana Linkego w Łodzi przy ul. Ciołkowskiego 11 a w ramach Budżetu Obywatelskiego Miasta Łodzi „Stwarzamy bezpieczne warunki dla rozwoju uczniów – SP51 szkołą dla Europejczyka”

Gruntowanie podłóży poziomych betonowych i niechłonných

Warstwy wyrównujące i wygładzające z zaprawy samopoziomującej grubości średniej 8 mm

Posadzki z wykładziny PCV homogenicznej gr.2mm z wywinięciem na ściny 10cm

Gruntowanie podłoża gipsowego pod wykładziny podłogowe z tworzyw sztucznych roztworem klejowym

Lamperie z wykładzin z tworzyw sztucznych

Lamperie z wykładzin z tworzyw sztucznych - zgrzewanie wykładzin rulonowych

Przecieranie istniejących tynków wewnętrznych ścian

Gładzie gipsowe jednowarstwowe na ścianach i sufitach

Gruntowanie podłóży preparatami gruntującymi - powierzchnie pionowe

Dwukrotne malowanie farbami zmywalnymi powierzchni wewnętrznych - tynków gładkich bez gruntowania

Gruntowanie podłóży preparatami gruntującymi - powierzchnie poziome

Gładzie gipsowe jednowarstwowe na ścianach i sufitach

Gruntowanie podłóży preparatami gruntującymi - powierzchnie poziome

Dwukrotne malowanie farbami emulsyjnymi powierzchni wewnętrznych - tynków gładkich bez gruntowania

zamocowanie narożników ochronnych PCV

Obudowa drewniana grzejników z płyty MDF otworowanej

Malowanie grzejników żebrowych

Oblicowanie wnęk przydrzwiowych materiałem umożliwiającym przyklejanie prac oraz czyszczenie z kleju bez utraty właściwości estetycznych (okładzina plexi, szkło lacobel, inna)

Montaż nakładek PCV na parapety

Wykucie bruzd o szerokości do 5 cm w ścianach – wkucie instalacji natyckowych

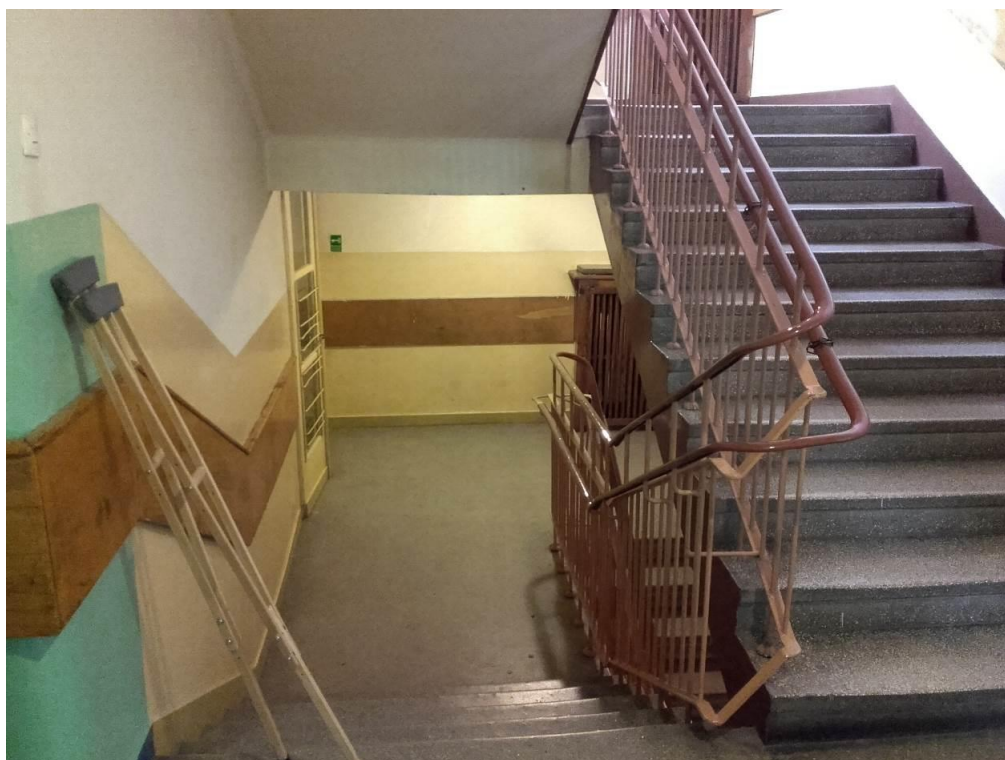
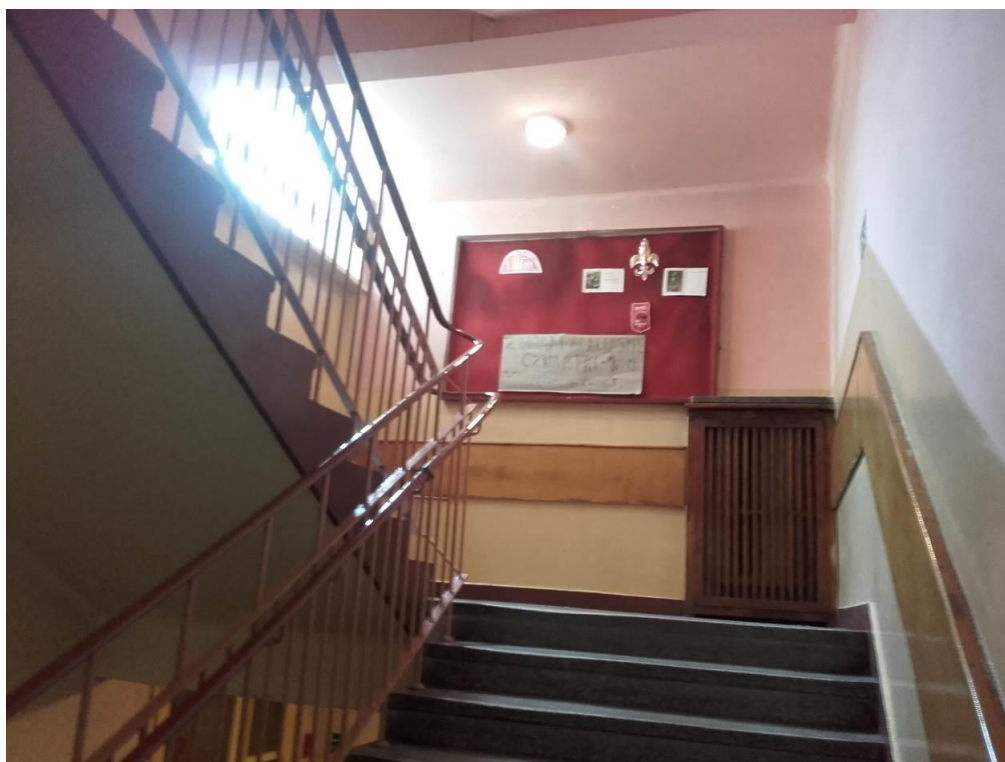
Zabetonowanie żwirobetonem bruzd Delikatny demontaż instalacji elektrycznej i założenie jej w wykute bruzdy – wkucie instalacji natynkowych

Delikatny demontaż instalacji elektrycznej i założenie jej w wykute bruzdy – wkucie instalacji natynkowych

Program funkcjonalno –użytkowy:

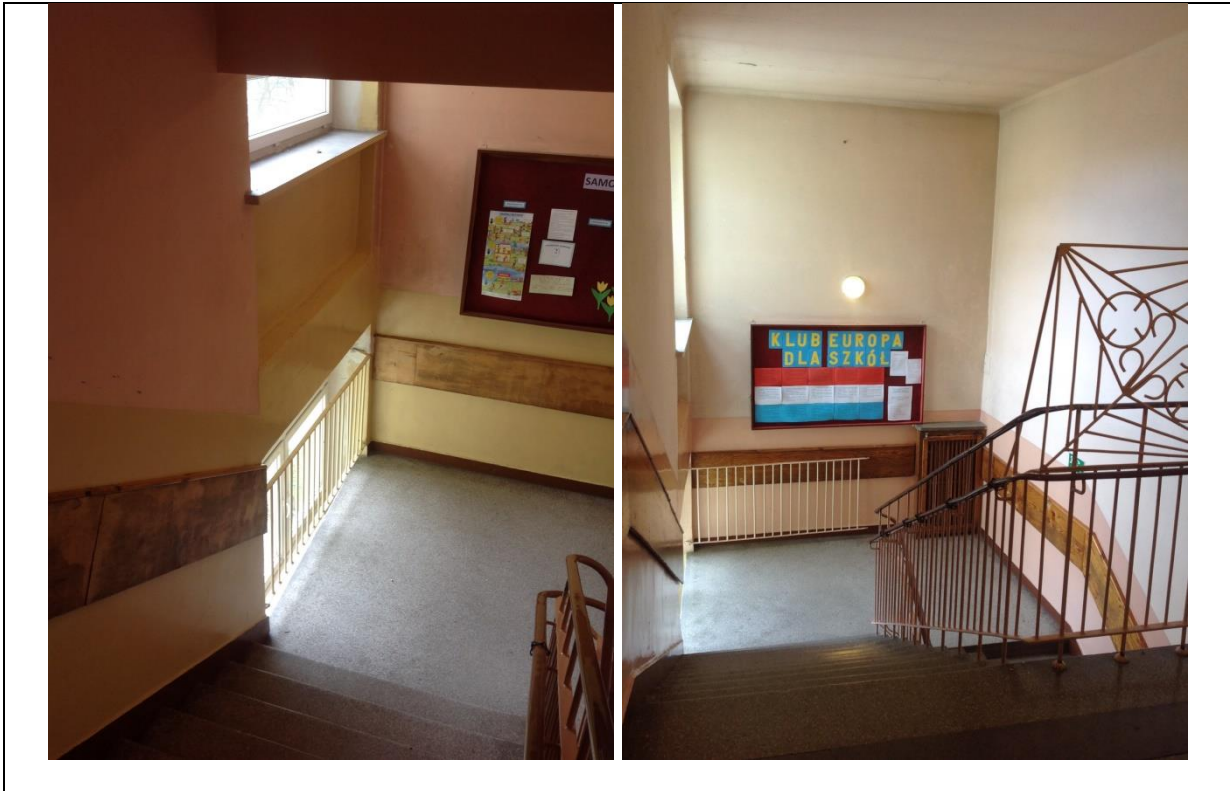
Remont korytarzy, klatek schodowych oraz części pomieszczeń w budynku Szkoły Podstawowej nr 51 im. Stefana Linkego w Łodzi przy ul. Ciołkowskiego 11 a w ramach Budżetu Obywatelskiego Miasta Łodzi „Stwarzamy bezpieczne warunki dla rozwoju uczniów – SP51 szkołą dla Europejczyka”

2.3.8. KLATKA SCHODOWA 1



Program funkcjonalno –użytkowy:

Remont korytarzy, klatek schodowych oraz części pomieszczeń w budynku Szkoły Podstawowej nr 51 im. Stefana Linkego w Łodzi przy ul. Ciołkowskiego 11 a w ramach Budżetu Obywatelskiego Miasta Łodzi „Stwarzamy bezpieczne warunki dla rozwoju uczniów – SP51 szkołą dla Europejczyka”



Roboty demontażowe - odbojnice, narożniki, obudowy grzejników, balustrady, inne

Wyrównywanie podłogi betonowych przez szlifowanie - szlifowanie powierzchni istniejącej posadzki wraz z wyrównaniem oraz nacinaniem (przygotowanie pod ułożenie płytek)

Gruntowanie podłogi pionowych betonowych i niechłonnych

Okładziny schodów z płytek 30x30 cm układanych na klej metodą kombinowaną

Gruntowanie podłogi gipsowego pod wykładziny podłogowe z tworzyw sztucznych roztworem klejowym

Lamperie z wykładzin z tworzyw sztucznych

Lamperie z wykładzin z tworzyw sztucznych - zgrzewanie wykładzin rulonowych

Przecieranie istniejących tynków wewnętrznych ścian

Gładzie gipsowe jednowarstwowe na ścianach i sufitach

Gruntowanie podłogi preparatami gruntującymi - powierzchnie pionowe

Dwukrotne malowanie farbami zmywalnymi powierzchni wewnętrznych - tynków gładkich bez gruntowania

Gruntowanie podłogi preparatami gruntującym - powierzchnie poziome

Program funkcjonalno –użytkowy:

Remont korytarzy, klatek schodowych oraz części pomieszczeń w budynku Szkoły Podstawowej nr 51 im. Stefana Linkego w Łodzi przy ul. Ciołkowskiego 11 a w ramach Budżetu Obywatelskiego Miasta Łodzi „Stwarzamy bezpieczne warunki dla rozwoju uczniów – SP51 szkołą dla Europejczyka”

Gładzie gipsowe jednowarstwowe na ścianach i sufitach

Dwukrotne malowanie farbami emulsyjnymi powierzchni wewnętrznych - tynków gładkich bez gruntowania

zamocowanie narożników ochronnych PCV

Obudowa drewniana grzejników z płyty meblowej MDF

Malowanie grzejników żebrowych

Montaż nakładek PCV na parapety

Rozebranie balustrad z kształtowników stalowych

Balustrady schodowe z prętów stalowych osadzone i zabetonowane w co trzecim stopniu

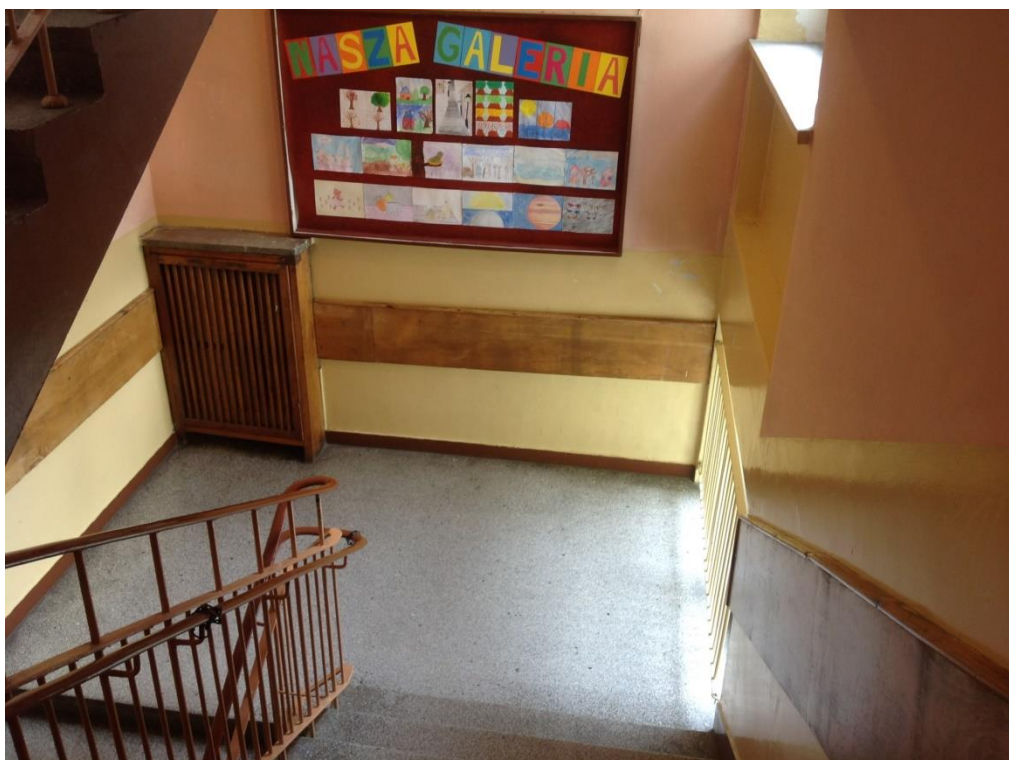
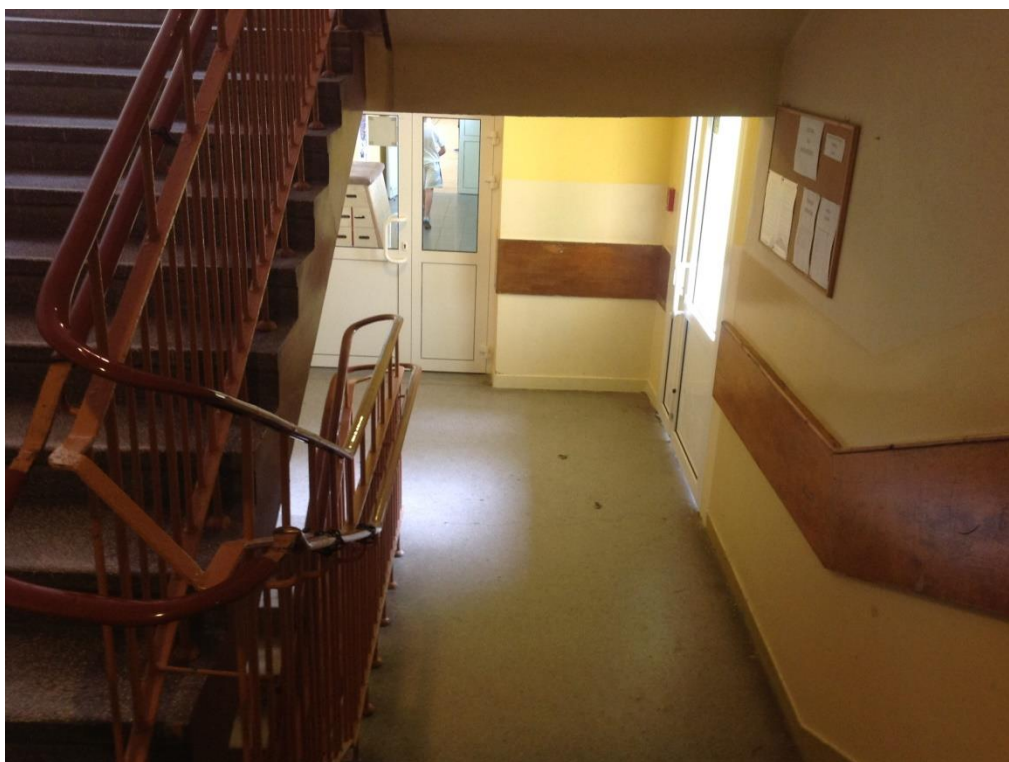
Pochwyty stalowy na wspornikach

Balustrady okienne proste z pochwytem stalowym

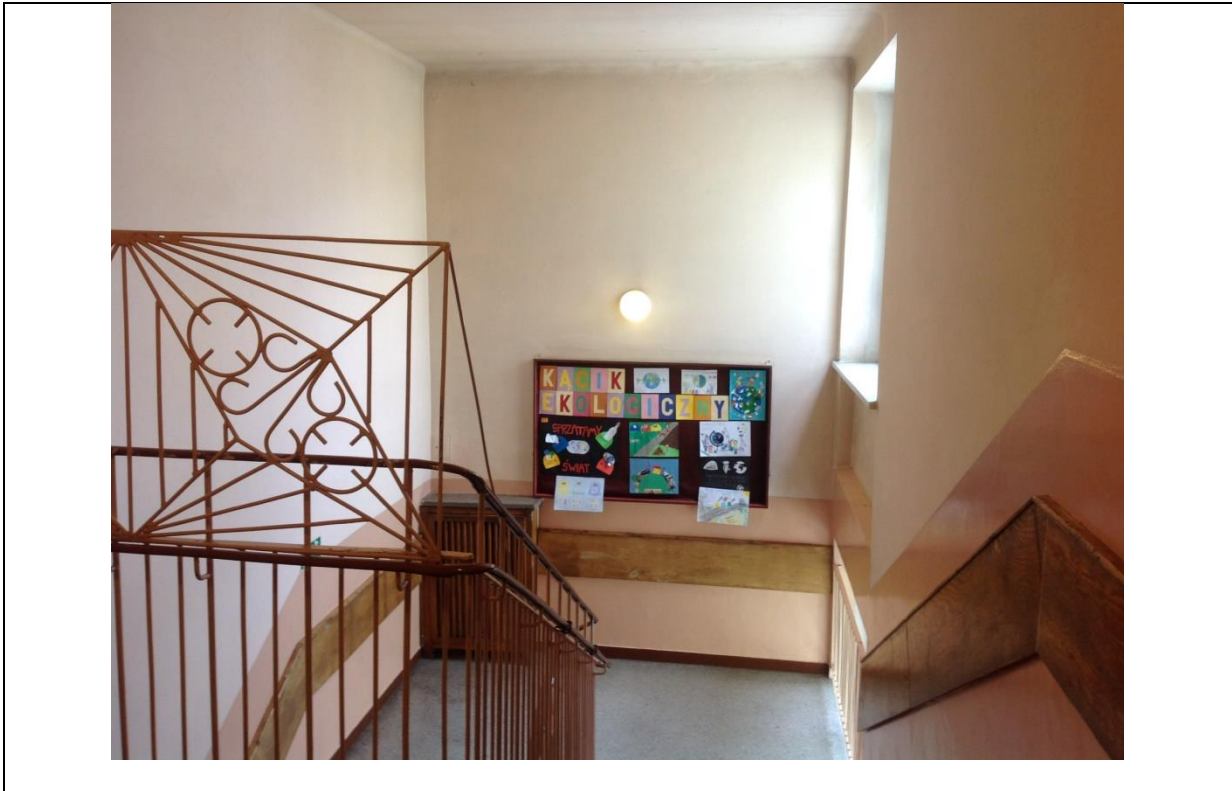
Program funkcjonalno –użytkowy:

Remont korytarzy, klatek schodowych oraz części pomieszczeń w budynku Szkoły Podstawowej nr 51 im. Stefana Linkego w Łodzi przy ul. Ciołkowskiego 11 a w ramach Budżetu Obywatelskiego Miasta Łodzi „Stwarzamy bezpieczne warunki dla rozwoju uczniów – SP51 szkołą dla Europejczyka”

2.3.9. KLATKA SCHODOWA 2



Remont korytarzy, klatek schodowych oraz części pomieszczeń w budynku Szkoły Podstawowej nr 51 im. Stefana Linkego w Łodzi przy ul. Ciołkowskiego 11 a w ramach Budżetu Obywatelskiego Miasta Łodzi „Stwarzamy bezpieczne warunki dla rozwoju uczniów – SP51 szkołą dla Europejczyka”



Roboty demontażowe - odbojnice, narożniki, obudowy grzejników, balustrady, inne

Wyrównywanie podłogi betonowych przez szlifowanie - szlifowanie powierzchni istniejącej posadzki wraz z wyrównaniem oraz nacinaniem (przygotowanie pod ułożenie płytek)

Gruntowanie podłogi pionowych betonowych i niechłonnych

Okładziny schodów z płytek 30x30 cm układanych na klej metodą kombinowaną

Gruntowanie podłogi gipsowego pod wykładziny podłogowe z tworzyw sztucznych roztworem klejowym

Lamperie z wykładzin z tworzyw sztucznych

Lamperie z wykładzin z tworzyw sztucznych - zgrzewanie wykładzin rulonowych

Przecieranie istniejących tynków wewnętrznych ścian

Gładzie gipsowe jednowarstwowe na ścianach i sufitach

Gruntowanie podłogi preparatami gruntującymi - powierzchnie pionowe

Dwukrotne malowanie farbami zmywalnymi powierzchni wewnętrznych - tynków gładkich bez gruntowania

Gruntowanie podłogi preparatami gruntującymi - powierzchnie poziome

Program funkcjonalno –użytkowy:

Remont korytarzy, klatek schodowych oraz części pomieszczeń w budynku Szkoły Podstawowej nr 51 im. Stefana Linkego w Łodzi przy ul. Ciołkowskiego 11 a w ramach Budżetu Obywatelskiego Miasta Łodzi „Stwarzamy bezpieczne warunki dla rozwoju uczniów – SP51 szkołą dla Europejczyka”

Gładzie gipsowe jednowarstwowe na ścianach i sufitach

Dwukrotne malowanie farbami emulsyjnymi powierzchni wewnętrznych - tynków gładkich bez gruntowania

zamocowanie narożników ochronnych PCV

Obudowa drewniana grzejników

Malowanie grzejników żebrowych

Montaż nakładek PCV na parapety

Rozebranie balustrad z kształtowników stalowych

Balustrady schodowe z prętów stalowych osadzone i zabetonowane w co trzecim stopniu

Pochwyty stalowe na wspornikach

Balustrady okienne proste z pochwytem stalowym

Remont korytarzy, klatek schodowych oraz części pomieszczeń w budynku Szkoły Podstawowej nr 51 im. Stefana Linkego w Łodzi przy ul. Ciołkowskiego 11 a w ramach Budżetu Obywatelskiego Miasta Łodzi „Stwarzamy bezpieczne warunki dla rozwoju uczniów – SP51 szkołą dla Europejczyka”

2.3.10. TOALETA PARTER

Roboty demontażowe - skucie płytek, demontaże osprzętu, inne

Wyrównywanie podłogi betonowych przez szlifowanie - szlifowanie powierzchni istniejącej posadzki wraz z wyrównaniem oraz nacinaniem (przygotowanie pod ułożenie płytek)

Gruntowanie podłogi pionowych betonowych i niechłonnych

Dwukrotne malowanie farbami emulsyjnymi powierzchni wewnętrznych - podłogi gipsowych z gruntowaniem

Gładzie gipsowe gr. 3 mm jednowarstwowe na stropach

Uszczelnienie dylatacji taśmami klejonymi na szlam uszczelniający – izolacja z płynnej folii

Izolacje na powierzchni poziomej z polimerowej masy uszczelniającej (folii w płynie) wykonywane ręcznie - nałożenie dwóch warstw

Izolacje na powierzchni pionowej z polimerowej masy uszczelniającej (folii w płynie) wykonywane ręcznie - nałożenie dwóch warstw

Licowanie ścian płytkami na klej metodą zwykłą

Posadzki płytkowe z kamieni sztucznych; płytki 40x40 cm układane na klej metodą zwykłą

Zawór kątowy z filtrem pod baterie 1/2"

Ścianki z drzwiami z płyty HPL

Rurociągi z rur PE-RT/Al/PE-RT dn 16x2 mm

Rurociągi z rur PE-RT/Al/PE-RT dn 20x2 mm

Izolacja rurociągów śr.16 mm otulinami Thermaflex FRZ - jednowarstwowymi gr.9 mm (E)

Izolacja rurociągów śr. 20 mm otulinami Thermaflex FRZ - jednowarstwowymi gr.9 mm (E)

Dodatki za podejścia dopływowe w rurociągach z tworzyw sztucznych do zaworów czerpalnych, baterii, płuczek o połączeniu elastycznym metalowym o śr. zewnętrznej 20 mm

Dodatki za wykonanie podejść odpływowych z PVC o śr. 50 mm o połączeniach wciskowych

Dodatki za wykonanie podejść odpływowych z PVC o śr. 110 mm o połączeniach wciskowych

Próba szczelności instalacji wodociągowych z rur z tworzyw sztucznych w budynkach niemieszkalnych (rurociąg o śr. do 63 mm)

Program funkcjonalno –użytkowy:

Remont korytarzy, klatek schodowych oraz części pomieszczeń w budynku Szkoły Podstawowej nr 51 im. Stefana Linkego w Łodzi przy ul. Ciołkowskiego 11 a w ramach Budżetu Obywatelskiego Miasta Łodzi „Stwarzamy bezpieczne warunki dla rozwoju uczniów – SP51 szkołą dla Europejczyka”

Elementy montażowe typu Geberit do miski ustępowej montowane w ścianie lekkiej

Ustęp wiszący

Umywalki pojedyncze porcelanowe z syfonem

Zlewozmywak jednokomorowy ze stali nierdzewnej - montaż (bez urządzeń)

Zawory odcinające do przyborów, dn 3/4"x1/2"

Zawory odcinające do przyborów, dn 1/2"x1/2"

Baterie umywalkowe stojące o sr. nominalnej 15 mm

Baterie zlewozmywakowe stojące o sr. nominalnej 15 mm - montaż (bez urządzeń)

Dostawa i montaż - uchwyt na papier toaletowy - 2 sztuki, podajnik na mydło - 1 sztuka, podajnik na papierowe ręczniki - 1 sztuka

Remont korytarzy, klatek schodowych oraz części pomieszczeń w budynku Szkoły Podstawowej nr 51 im. Stefana Linkego w Łodzi przy ul. Ciołkowskiego 11 a w ramach Budżetu Obywatelskiego Miasta Łodzi „Stwarzamy bezpieczne warunki dla rozwoju uczniów – SP51 szkołą dla Europejczyka”

2.3.11. ŚWIETLICA



Roboty demontażowe - odbojnice, narożniki, obudowy grzejników, inne

Rozebranie ścian, filarów i kolumn z cegieł na zaprawie wapiennej

Rozebranie posadzek z deszczulek

Ściany budynków jednokondygnacyjnych o wysokości do 4.5 m z pustaków ceramicznych typu SZ/188 grubości 39 cm

Odgrzybienie ścian

Wyrównywanie podłogi betonowych przez szlifowanie - szlifowanie powierzchni istniejącej posadzki wraz z wyrównaniem oraz nacinaniem (przygotowanie pod ułożenie płytek)

Przygotowanie podłoża betonowego - warstwa szczepna

Gruntowanie podłogi pionowych betonowych i niechłonnych

Warstwy wyrównujące i wygładzające z zaprawy samopoziomującej grubości średniej 8 mm

Posadzki z wykładziny PCV homogenicznej gr.2mm z wywinięciem na ściany 10cm

Gruntowanie podłoża gipsowego pod wykładziny podłogowe z tworzyw sztucznych roztworem klejowym

Remont korytarzy, klatek schodowych oraz części pomieszczeń w budynku Szkoły Podstawowej nr 51 im. Stefana Linkego w Łodzi przy ul. Ciołkowskiego 11 a w ramach Budżetu Obywatelskiego Miasta Łodzi „Stwarzamy bezpieczne warunki dla rozwoju uczniów – SP51 szkołą dla Europejczyka”

Lamperie z wykładzin z tworzyw sztucznych

Lamperie z wykładzin z tworzyw sztucznych - zgrzewanie wykładzin rulonowych

Przecieranie istniejących tynków wewnętrznych ścian

Gładzie gipsowe jednowarstwowe na ścianach i sufitach

Gruntowanie podłóży preparatami gruntującymi - powierzchnie pionowe

Dwukrotne malowanie farbami zmywalnymi powierzchni wewnętrznych - tynków gładkich bez gruntowania

Odbicie tynków wewnętrznych z zaprawy cementowo-wapiennej na stropach płaskich, belkach, biegach i spocznikach schodów

Umocowanie siatki cięto-ciągnionej na stropach płaskich, podciągach, biegach i spocznikach schodowych

Tynki wewnętrzne zwykłe kat. III wykonywane ręcznie na podłożu z betonów żwirowych, zagruntowanych siatek, płyt wiórowo-cementowych na ścianach o powierzchni podłogi ponad 5 m²

Gruntowanie podłóży preparatami gruntującymi - powierzchnie poziome

Gładzie gipsowe jednowarstwowe na ścianach i sufitach

Dwukrotne malowanie farbami emulsyjnymi powierzchni wewnętrznych - tynków gładkich bez gruntowania

Obudowa drewniana grzejników z płyty MDF otworowanej

Malowanie grzejników żebrowych

Montaż nakładek PCV na parapety

Wykucie bruzd o szerokości do 5 cm w ścianach - podłóże z cegły – wkucie instalacji natynkowej

Zabetonowanie żwirobetonem bruzd – wkucie instalacji natynkowej

Delikatny demontaż instalacji elektrycznej i założenie jej w wykute bruzdy – wkucie instalacji natynkowej

Nawiewniki okienne

Remont korytarzy, klatek schodowych oraz części pomieszczeń w budynku Szkoły Podstawowej nr 51 im. Stefana Linkego w Łodzi przy ul. Ciołkowskiego 11 a w ramach Budżetu Obywatelskiego Miasta Łodzi „Stwarzamy bezpieczne warunki dla rozwoju uczniów – SP51 szkołą dla Europejczyka”

2.3.12. TOALETA PRZY ŚWIETLICY

Roboty demontażowe - ścianki gk, osprzęt, tapety, tynki

Wyrównywanie podłóży betonowych przez szlifowanie - szlifowanie powierzchni istniejącej posadzki wraz z wyrównaniem oraz nacinaniem (przygotowanie pod ułożenie płytek)

Gruntowanie podłóży pionowych betonowych i niechłonnych

Dwukrotne malowanie farbami emulsyjnymi powierzchni wewnętrznych - podłóży gipsowych z gruntowaniem

Gładzie gipsowe gr. 3 mm jednowarstwowe na stropach

Uszczelnienie dylatacji taśmami klejonymi na szlam uszczelniający – izolacja z folii w płynie

Izolacje na powierzchni poziomej z polimerowej masy uszczelniającej (folii w płynie) wykonywane ręcznie - nałożenie dwóch warstw

Izolacje na powierzchni pionowej z polimerowej masy uszczelniającej (folii w płynie) wykonywane ręcznie - nałożenie dwóch warstw

Licowanie ścian płytkami na klej metodą zwykłą

Posadzki płytkowe z kamieni sztucznych; płytki 40x40 cm układane na klej metodą zwykłą

Zawór kątowy z filtrem pod baterie 1/2"

Ścianki z drzwiami z płyty HPL

Rurociągi z rur PE-RT/Al/PE-RT dn 16x2 mm

Rurociągi z rur PE-RT/Al/PE-RT dn 20x2 mm

Izolacja rurociągów śr.16 mm otulinami Thermaflex FRZ - jednowarstwowymi gr.9 mm (E)

Izolacja rurociągów śr. 20 mm otulinami Thermaflex FRZ - jednowarstwowymi gr.9 mm (E)

Dodatki za podejścia dopływowe w rurociągach z tworzyw sztucznych do zaworów czerpalnych, baterii, płuczek o połączeniu elastycznym metalowym o śr. zewnętrznej 20 mm

Dodatki za wykonanie podejść odpływowych z PVC o śr. 50 mm o połączeniach wciskowych

Dodatki za wykonanie podejść odpływowych z PVC o śr. 110 mm o połączeniach wciskowych

Próba szczelności instalacji wodociągowych z rur z tworzyw sztucznych w budynkach niemieszkalnych (rurociąg o śr. do 63 mm)

Program funkcjonalno –użytkowy:

Remont korytarzy, klatek schodowych oraz części pomieszczeń w budynku Szkoły Podstawowej nr 51 im. Stefana Linkego w Łodzi przy ul. Ciołkowskiego 11 a w ramach Budżetu Obywatelskiego Miasta Łodzi „Stwarzamy bezpieczne warunki dla rozwoju uczniów – SP51 szkołą dla Europejczyka”

Elementy montażowe typu geberit do miski ustępowej montowane w ścianie lekkiej

Ustęp wiszący

Umywalki pojedyncze porcelanowe z syfonem

Zawory odcinające do przyborów, dn 3/4"x1/2"

Zawory odcinające do przyborów, dn 1/2"x1/2"

Baterie umywalkowe stojące o sr. nominalnej 15 mm

Dostawa i montaż - uchwyt na papier toaletowy - 1 sztuka, podajnik na mydło - 2 sztuki, podajnik na papierowe ręczniki - 2 sztuki

Wykucie bruzd o szer do 5 cm w ścianach - podłoże z cegły – wkucie instalacji natynkowych

Zabetonowanie żwirobetonem bruzd – wkucie instalacji natynkowych

Delikatny demontaż instalacji elektrycznej i założenie jej w wykute bruzdy – wkucie instalacji natynkowych

Dostawa i montaż 10 gniazd podwójnych, 4 włączników

Remont korytarzy, klatek schodowych oraz części pomieszczeń w budynku Szkoły Podstawowej nr 51 im. Stefana Linkego w Łodzi przy ul. Ciołkowskiego 11 a w ramach Budżetu Obywatelskiego Miasta Łodzi „Stwarzamy bezpieczne warunki dla rozwoju uczniów – SP51 szkołą dla Europejczyka”

2.3.13. KORYTARZ PRZY ŚWIETLICY



Gruntowanie podłogi preparatami gruntującymi - powierzchnie pionowe

Ścianki działowe GR z płyt gipsowo - kartonowych na rusztach metalowych pojedynczych z pokryciem obustronnym, dwuwarstwowe 100 - 101

Dwukrotne malowanie farbami zmywalnymi powierzchni wewnętrznych - tynków gładkich bez gruntowania

Dwukrotne malowanie farbami emulsyjnymi powierzchni wewnętrznych - tynków gładkich bez gruntowania

Wykucie bruzd o szerokości do 5 cm w ścianach

Zabetonowanie żwirobetonem bruzd

Delikatny demontaż instalacji elektrycznej i założenie jej w wykute bruzdy

Remont korytarzy, klatek schodowych oraz części pomieszczeń w budynku Szkoły Podstawowej nr 51 im. Stefana Linkego w Łodzi przy ul. Ciołkowskiego 11 a w ramach Budżetu Obywatelskiego Miasta Łodzi „Stwarzamy bezpieczne warunki dla rozwoju uczniów – SP51 szkołą dla Europejczyka”

2.3.14. STOŁÓWKA



Przecieranie istniejących tynków wewnętrznych ścian

Gruntowanie podłogi preparatami gruntującymi - powierzchnie poziome

Gładzie gipsowe jednowarstwowe na ścianach i sufitach

Gruntowanie podłogi preparatami gruntującymi - powierzchnie pionowe

Dwukrotne malowanie farbami zmywalnymi powierzchni wewnętrznych - tynków gładkich bez gruntowania

Gruntowanie podłogi preparatami gruntującymi - powierzchnie poziome

Dwukrotne malowanie farbami emulsyjnymi powierzchni wewnętrznych - tynków gładkich bez gruntowania

Wykucie bruzd o szerokości do 5 cm w ścianach - podłogę z cegły

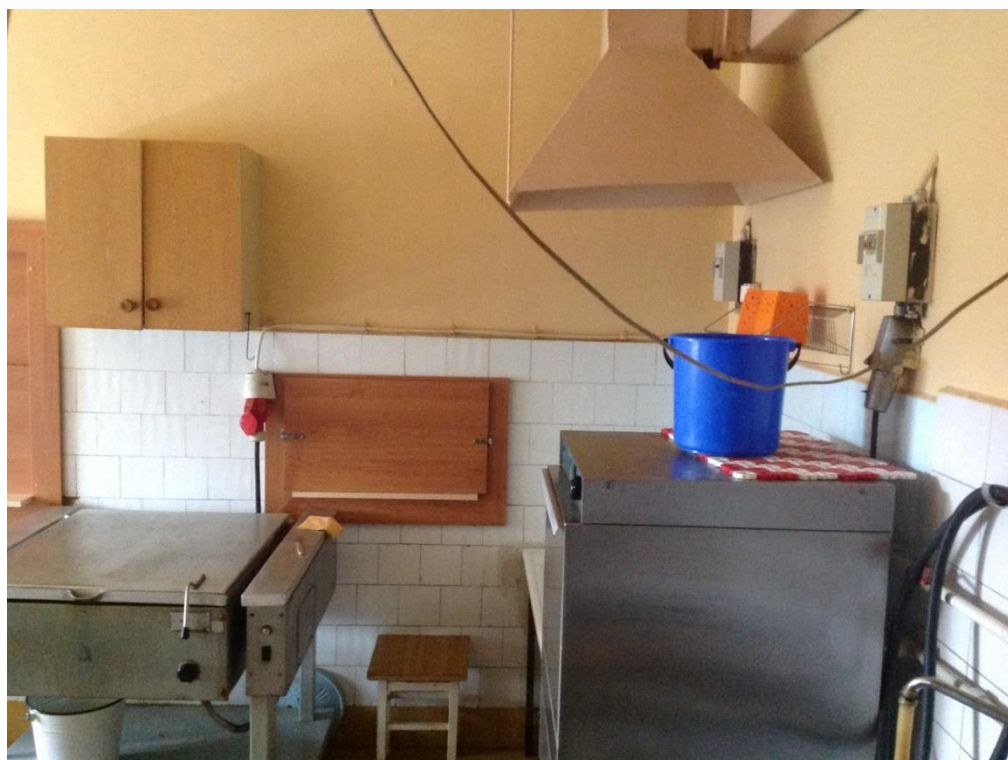
Zabetonowanie żwirobetonem bruzd

Delikatny demontaż instalacji elektrycznej i założenie jej w wykute bruzdy

Program funkcjonalno –użytkowy:

Remont korytarzy, klatek schodowych oraz części pomieszczeń w budynku Szkoły Podstawowej nr 51 im. Stefana Linkego w Łodzi przy ul. Ciołkowskiego 11 a w ramach Budżetu Obywatelskiego Miasta Łodzi „Stwarzamy bezpieczne warunki dla rozwoju uczniów – SP51 szkołą dla Europejczyka”

2.3.15. KUCHNIA Z ZAPLECZEM



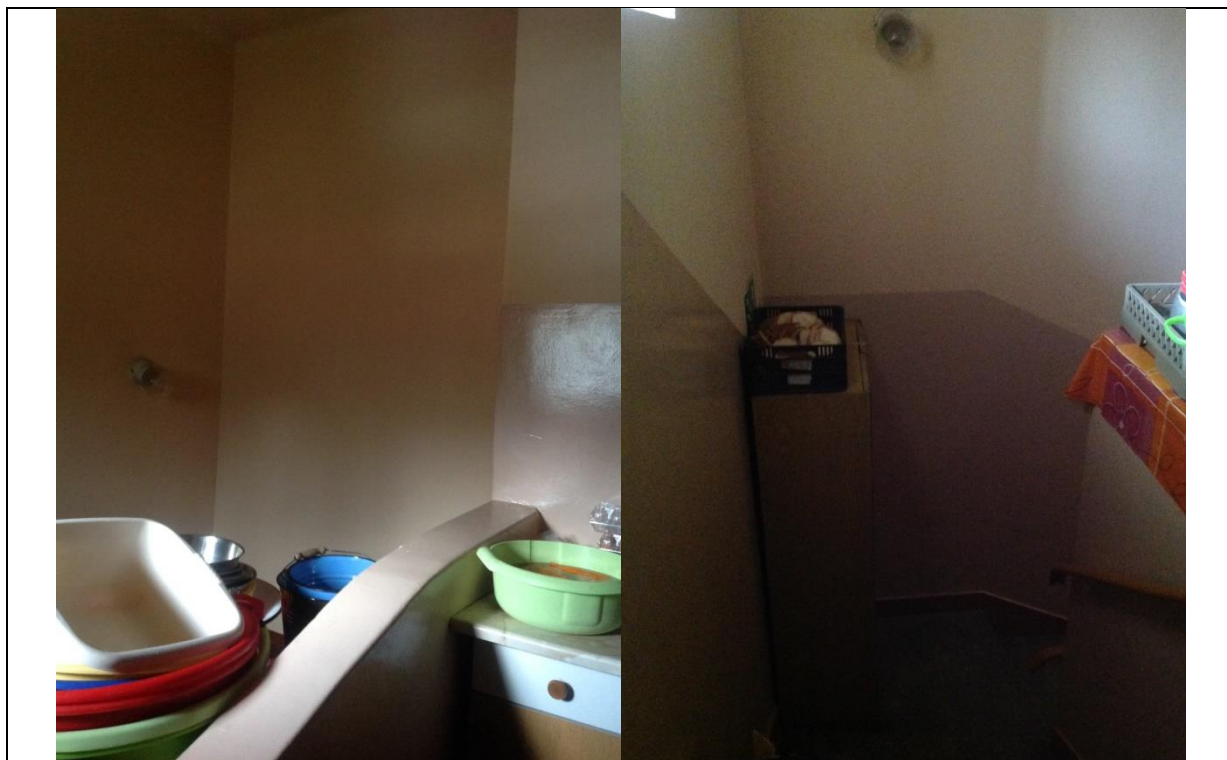
Program funkcjonalno –użytkowy:

Remont korytarzy, klatek schodowych oraz części pomieszczeń w budynku Szkoły Podstawowej nr 51 im. Stefana Linkego w Łodzi przy ul. Ciołkowskiego 11 a w ramach Budżetu Obywatelskiego Miasta Łodzi „Stwarzamy bezpieczne warunki dla rozwoju uczniów – SP51 szkołą dla Europejczyka”



Program funkcjonalno –użytkowy:

Remont korytarzy, klatek schodowych oraz części pomieszczeń w budynku Szkoły Podstawowej nr 51 im. Stefana Linkego w Łodzi przy ul. Ciołkowskiego 11 a w ramach Budżetu Obywatelskiego Miasta Łodzi „Stwarzamy bezpieczne warunki dla rozwoju uczniów – SP51 szkołą dla Europejczyka”



Program funkcjonalno –użytkowy:

Remont korytarzy, klatek schodowych oraz części pomieszczeń w budynku Szkoły Podstawowej nr 51 im. Stefana Linkego w Łodzi przy ul. Ciołkowskiego 11 a w ramach Budżetu Obywatelskiego Miasta Łodzi „Stwarzamy bezpieczne warunki dla rozwoju uczniów – SP51 szkołą dla Europejczyka”



Remont korytarzy, klatek schodowych oraz części pomieszczeń w budynku Szkoły Podstawowej nr 51 im. Stefana Linkego w Łodzi przy ul. Ciołkowskiego 11 a w ramach Budżetu Obywatelskiego Miasta Łodzi „Stwarzamy bezpieczne warunki dla rozwoju uczniów – SP51 szkołą dla Europejczyka”



Rozebranie ścian, filarów i kolumn z cegieł na zaprawie wapiennej

Ścianki działowe GR z płyt gipsowo - kartonowych na rusztach metalowych pojedynczych z pokryciem obustronnym, dwuwarstwowe 100 - 101

Wyrównywanie podłogi betonowych przez szlifowanie - szlifowanie powierzchni istniejącej posadzki wraz z wyrównaniem oraz nacinaniem (przygotowanie pod ułożenie płytek)

Gruntowanie podłogi pionowych betonowych i niechłonnych

Uszczelnienie dylatacji taśmami klejonymi na szlam uszczelniający

Izolacje na powierzchni poziomej z polimerowej masy uszczelniającej (folii w płynie) wykonywane ręcznie - nałożenie dwóch warstw

Izolacje na powierzchni pionowej z polimerowej masy uszczelniającej (folii w płynie) wykonywane ręcznie - nałożenie dwóch warstw

Dostawa i montaż 10 gniazd podwójnych, 4 włączników

Licowanie ścian płytkami na klej metodą zwykłą

Posadzki płytkowe z kamieni sztucznych; płytki 40x40 cm układane na klej metodą zwykłą

Cokoły wyoblone ze stali nierdzewnej

Remont korytarzy, klatek schodowych oraz części pomieszczeń w budynku Szkoły Podstawowej nr 51 im. Stefana Linkego w Łodzi przy ul. Ciołkowskiego 11 a w ramach Budżetu Obywatelskiego Miasta Łodzi „Stwarzamy bezpieczne warunki dla rozwoju uczniów – SP51 szkołą dla Europejczyka”

Przecieranie istniejących tynków wewnętrznych ścian

Gładzie gipsowe jednowarstwowe na ścianach i sufitach

Gruntowanie podłóży preparatami gruntującymi - powierzchnie pionowe

Dwukrotne malowanie farbami zmywalnymi powierzchni wewnętrznych - tynków gładkich bez gruntowania

Gruntowanie podłóży preparatami gruntującymi - powierzchnie poziome

Gładzie gipsowe jednowarstwowe na ścianach i sufitach

Dwukrotne malowanie farbami emulsyjnymi powierzchni wewnętrznych - tynków gładkich bez gruntowania

Wykucie bruzd o szerokości do 5 cm w ścianach - wkucie instalacji natynkowej

Zabetonowanie żwirobotonem bruzd - wkucie instalacji natynkowej

Delikatny demontaż instalacji elektrycznej i założenie jej w wykute bruzdy -wkucie instalacji natynkowej

Odgrzybienie ściany

Iniekcja ciśnieniowa kurtynowa jednostronna w ścianie o grubości 103 cm - stopień przesiąknięcia wilgocią 60-95%

Malowanie farbą olejną drzwi i elementów pełnych stalowych o pow ponad 0.5 m² - oczyszczenie z brudu, zaprawy i rdzy – renowacja drzwi

Malowanie farbą olejną drzwi i elementów pełnych stalowych o pow po nad 0.5 m² – miniowanie – renowacja drzwi

Malowanie farbą olejną drzwi i elementów pełnych stalowych o pow do 0.5 m² - malowanie pędzlami pierwszy raz – renowacja drzwi

Malowanie farbą olejną drzwi i elementów pełnych stalowych o pow ponad 0.5 m² - malowanie pędzlami drugi raz – renowacja drzwi

Wymiana wentylatora okiennego 0,6*0,6 m - na higrosterowalny

Opinia kominiarska

Przemurowanie przewodów kominowych - sprawdzenie przewodów kominowych

Przemurowanie przewodów kominowych - udrożnienie przewodów

Nawiewniki okienne

Remont korytarzy, klatek schodowych oraz części pomieszczeń w budynku Szkoły Podstawowej nr 51 im. Stefana Linkego w Łodzi przy ul. Ciołkowskiego 11 a w ramach Budżetu Obywatelskiego Miasta Łodzi „Stwarzamy bezpieczne warunki dla rozwoju uczniów – SP51 szkołą dla Europejczyka”

Dostawa i montaż wyposażenia z blachy nierdzewnej –

2 sztuk szafek ze zlewami dwukomorowymi z bateriami łokciowymi,

1 stołu z basenem jednokomorowym szer: 800-1000mm gł: 600mm

1 patelni przemysłowej

- Wymiary około 720 x 800 x 870 mm
- Moc: 9,0 kW
- Powierzchnia robocza minimum 0,40 m²
- Płynna regulacja temperatury w zakresie: 50 - 2750 C
- Pojemność misy minimum 64,0 l
- Przechył misy: ręczny

1 stołu roboczego o powierzchni blatu minimum 2,8m x 0,6m,

3 szt szafek stalowych 0,6mx0,8mx1,6m

Rurociągi z rur PE-RT/Al/PE-RT dn 16x2 mm

Rurociągi z rur PE-RT/Al/PE-RT dn 20x2 mm

Izolacja rurociągów śr.16 mm otulinami Thermaflex FRZ - jednowarstwowymi gr.9 mm (E)

Izolacja rurociągów śr. 20 mm otulinami Thermaflex FRZ - jednowarstwowymi gr.9 mm (E)

Dodatki za podejścia dopływowe w rurociągach z tworzyw sztucznych do zaworów czerpalnych, baterii, płuczek o połączeniu elastycznym metalowym o śr. zewnętrznej 20 mm

Dodatki za wykonanie podejść odpływowych z PVC o śr. 50 mm o połączeniach wciskowych

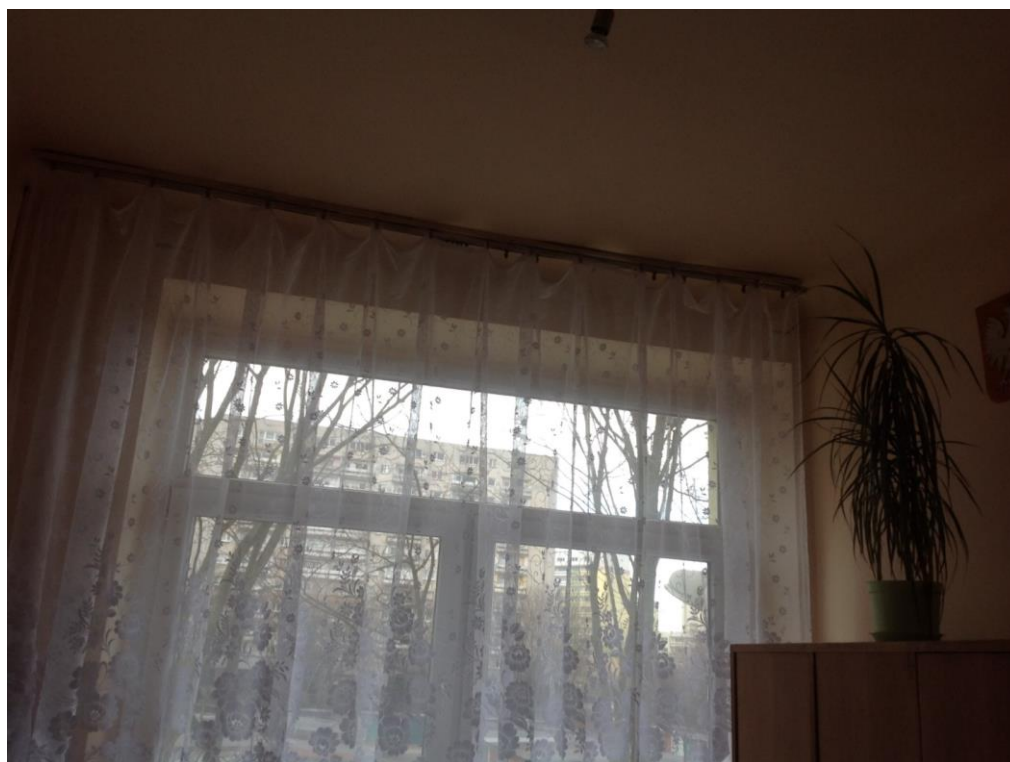
Próba szczelności instalacji wodociągowych z rur z tworzyw sztucznych w budynkach niemieszkalnych (rurociąg o śr. do 63 mm)

Demontaż rurociągu stalowego ocynkownego o śr. 15-20 mm

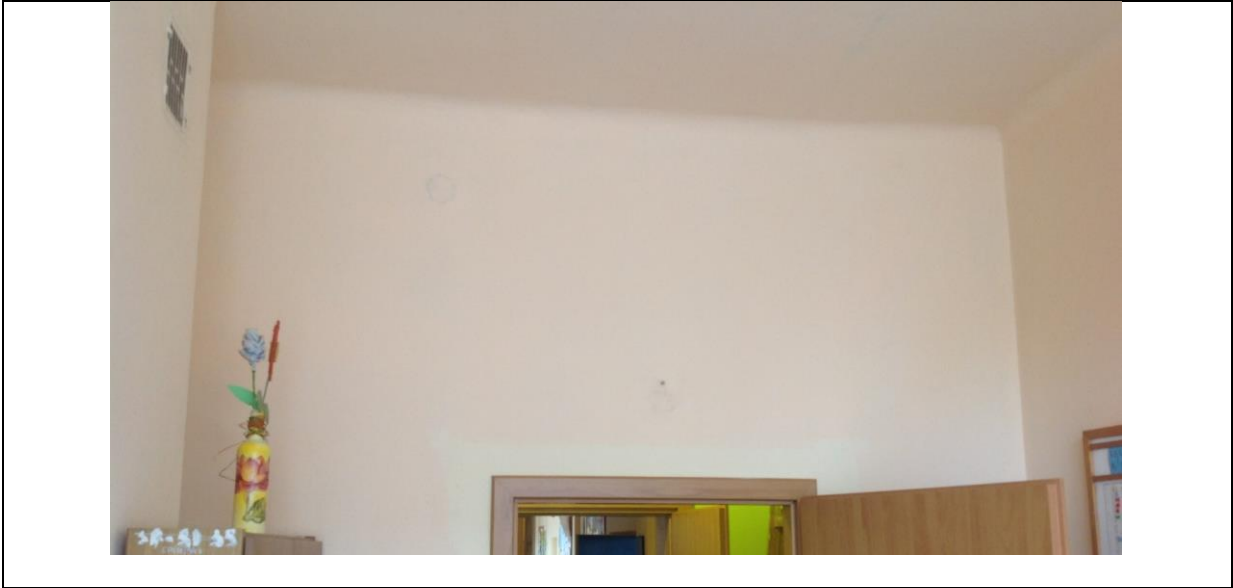
Program funkcjonalno –użytkowy:

Remont korytarzy, klatek schodowych oraz części pomieszczeń w budynku Szkoły Podstawowej nr 51 im. Stefana Linkego w Łodzi przy ul. Ciołkowskiego 11 a w ramach Budżetu Obywatelskiego Miasta Łodzi „Stwarzamy bezpieczne warunki dla rozwoju uczniów – SP51 szkołą dla Europejczyka”

2.3.16. POM. 204



Remont korytarzy, klatek schodowych oraz części pomieszczeń w budynku Szkoły Podstawowej nr 51 im. Stefana Linkego w Łodzi przy ul. Ciołkowskiego 11 a w ramach Budżetu Obywatelskiego Miasta Łodzi „Stwarzamy bezpieczne warunki dla rozwoju uczniów – SP51 szkołą dla Europejczyka”



System parkietowy. Cyklinowanie zgrubne, parkiet lity, pomieszczenie powyżej 8 m²

System parkietowy. Cyklinowanie wykończeniowe, parkiet mozaikowy, pomieszczenie powyżej 8 m²

System parkietowy. Uzupełnienie parkietu w posadzce do 5 m² w jednym miejscu - deszczułki

System parkietowy. Wymiana i uzupełnienie listew przyściennych

System parkietowy. Lakierowanie ze stosowaniem podkładu

System parkietowy. Nasycanie olejem, powierzchnia normalna

System parkietowy. Pastowanie i froterowanie

Montaż nakładek PCV na parapety

Przecieranie istniejących tynków wewnętrznych ścian

Gładzie gipsowe jednowarstwowe na ścianach i sufitach

Gruntowanie podłóży preparatami gruntującymi - powierzchnie pionowe

Dwukrotne malowanie farbami zmywalnymi powierzchni wewnętrznych - tynków gładkich bez gruntowania

Gruntowanie podłóży preparatami gruntującymi - powierzchnie poziome

Gładzie gipsowe jednowarstwowe na ścianach i sufitach

Dwukrotne malowanie farbami emulsyjnymi powierzchni wewnętrznych - tynków gładkich bez gruntowania

Remont korytarzy, klatek schodowych oraz części pomieszczeń w budynku Szkoły Podstawowej nr 51 im. Stefana Linkego w Łodzi przy ul. Ciołkowskiego 11 a w ramach Budżetu Obywatelskiego Miasta Łodzi „Stwarzamy bezpieczne warunki dla rozwoju uczniów – SP51 szkołą dla Europejczyka”

2.3.17. WYMIANA STOLARKI DRZWIOWEJ WEWNĘTRZNEJ

Skrzydła drzwiowe aluminiowe wewnętrzne z przeszkleniem szkłem bezpiecznym w górnej kwaterze, dolna kwatera nieprzezierny panel wypełniający, fabrycznie wykończone, wraz z ościeżnicą na wzór istniejących



Ościeżnice stalowe fabrycznie wykończone

Skrzydła drzwiowe płytowe wewnętrzne, powierzchni do 1,6 m2 fabrycznie wykończone

Drzwi wewnętrzne aluminiowe z przeszkleniem szkłem bezpiecznym fabrycznie wykończone, dwuskrzydłowe - do szatni oraz na klatce schodowej wraz z ościeżnicami

Drzwi stalowe pełne

Drzwi stalowe pełne o wyposażeniu antywłamaniowym kl. C

Remont korytarzy, klatek schodowych oraz części pomieszczeń w budynku Szkoły Podstawowej nr 51 im. Stefana Linkego w Łodzi przy ul. Ciołkowskiego 11 a w ramach Budżetu Obywatelskiego Miasta Łodzi „Stwarzamy bezpieczne warunki dla rozwoju uczniów – SP51 szkołą dla Europejczyka”

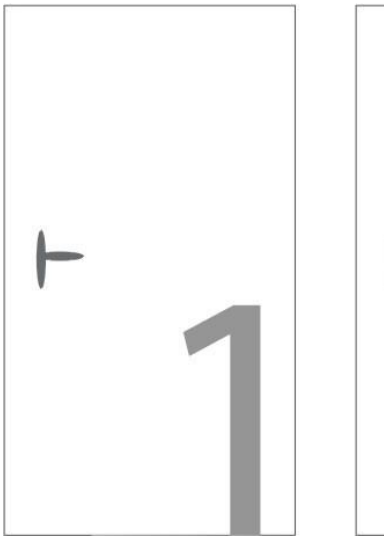
2.3.18. WYMIANA OPRAW OŚWIETLENIOWYCH

Montaż z podłączeniem na gotowym podłożu opraw ledowych

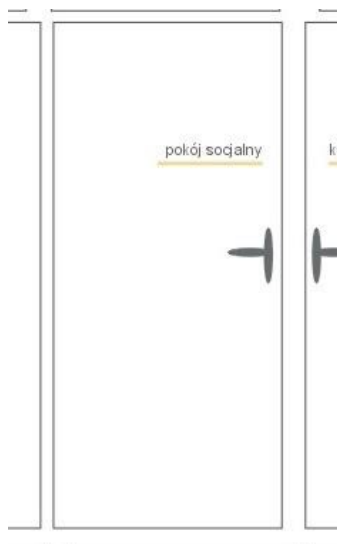
Obudowa z blachy stalowej lub aluminium malowane proszkowo klosz przesłona źródła opalizowana typu PLX dla zapewnienia rozproszenia światła emitowanego ze źródła LED

2.3.19. ELEMENTY DEKORACYJNE Z FOLII MROŻONEJ

- oznakowanie wszystkich drzwi zgodnie ze schematem poniżej szt. 18



nazwy pomieszczeń zgodnie ze schematem poniżej szt. 21



- aplikacje edukacyjne 6 szt. po 6 m2

Remont korytarzy, klatek schodowych oraz części pomieszczeń w budynku Szkoły Podstawowej nr 51 im. Stefana Linkego w Łodzi przy ul. Ciołkowskiego 11 a w ramach Budżetu Obywatelskiego Miasta Łodzi „Stwarzamy bezpieczne warunki dla rozwoju uczniów – SP51 szkołą dla Europejczyka”

2.3.20. PARKING



Remont korytarzy, klatek schodowych oraz części pomieszczeń w budynku Szkoły Podstawowej nr 51 im. Stefana Linkego w Łodzi przy ul. Ciołkowskiego 11 a w ramach Budżetu Obywatelskiego Miasta Łodzi „Stwarzamy bezpieczne warunki dla rozwoju uczniów – SP51 szkołą dla Europejczyka”

Roboty pomiarowe przy powierzchniowych robotach ziemnych - koryta pod nawierzchnie placów postojowych

Usunięcie warstwy ziemi urodzajnej (humusu) o grubości do 15 cm za pomocą spycharek

Usunięcie warstwy ziemi urodzajnej (humusu) za pomocą spycharek - dodatek za każde dalsze 5 cm grubości Krotność = 5

Wywóz ziemi samochodami samowyladowczymi - za każdy nast. 1 km Krotność = 19

Podbudowa z gruntu stabilizowanego cementem wykonywana mieszarkami doczepnymi - grubość podbudowy po zagęszczeniu 10 cm - stabilizacja RM 1,5 MPA Krotność = 0.75

Podbudowa z gruntu stabilizowanego cementem wykonywana mieszarkami doczepnymi - grubość podbudowy po zagęszczeniu 20 cm - stabilizacja RM 5 MPA Krotność = 1.25

Krawężnik betonowy na ławie z oporem

Nawierzchnie z płyt ażurowych

Po zakończeniu prac Wykonawca jest zobowiązany wykonać inwentaryzację geodezyjną oraz zewidencjonować w ośrodku geodezyjno-kartograficznym.

2.3.21. WYWÓZ GRUZU

Wywiezienie gruzu sprzymowanego samochodami samowyladowczymi na odległość 15 km

Wysypisko i utylizacja

2.4. AKTUALNE UWARUNKOWANIA WYKONANIA PRZEDMIOTU ZAMÓWIENIA.

2.4.1. DOKUMENTY FORMALNO-PRAWNE.

Oświadczenie Zamawiającego o prawie do dysponowania nieruchomością

2.4.2. UWARUNKOWANIA WYNIKAJĄCE Z LOKALIZACJI INWESTYCJI.

W związku z przedmiotową inwestycją nie zachodzi zmiana zagospodarowania terenu.

2.4.3. UZBROJENIE TERENU I ZASILANIE W MEDIA.

Realizacja zadania nie wymaga ingerencji w uzbrojenie terenu

2.4.4. UWARUNKOWANIA TECHNICZNE.

Prace przewidziane do wykonania nie naruszają układu konstrukcyjnego budynku.

2.4.5. ORGANIZACJA BUDOWY.

W organizacji prac należy uwzględnić, że część prac prowadzona będzie na czynnym obiekcie. Sposób ich prowadzenia nie może utrudniać prowadzenia działalności dydaktycznej.

2.4.6. INSPEKTOR NADZORU.

Zamawiający przewiduje powołanie Inspektora Nadzoru.

Remont korytarzy, klatek schodowych oraz części pomieszczeń w budynku Szkoły Podstawowej nr 51 im. Stefana Linkego w Łodzi przy ul. Ciołkowskiego 11 a w ramach Budżetu Obywatelskiego Miasta Łodzi „Stwarzamy bezpieczne warunki dla rozwoju uczniów – SP51 szkołą dla Europejczyka”

2.4.7. WIZJA LOKALNA.

Zamawiający zaleca, aby Wykonawca zainteresowany złożeniem oferty w postępowaniu przetargowym, dokonał wizji lokalnej na terenie miejsc przewidzianych do realizacji prac, celem przygotowania możliwie najrzetelniejszej wyceny przedmiotu zamówienia.

2.5. OPIS WYMAGAŃ ZAMAWIAJĄCEGO W STOSUNKU DO PRZEDMIOTU ZAMÓWIENIA.

2.5.1. PRZYGOTOWANIE DOKUMENTACJI PROJEKTOWEJ

W terminie 10 dni od daty podpisania umowy należy przedstawić do akceptacji Zamawiającemu koncepcję projektową, w szczególności projekt kolorystyki.

2.5.2. PRZYGOTOWANIE TERENU PROWADZENIA PRAC.

Teren prowadzenia prac winien być wygradzony, zabezpieczony.

Transport materiałów winien być uzgodniony ze służbami Użytkownika, oraz zapewniać bezszkodową pracę szkoły i nie utrudniać jego funkcjonowania.

Zamawiający wskaże miejsce składowania materiałów podemontażowych. Wywóz materiałów leży po stronie wykonawcy.

Roboty należy wykonywać zgodnie z wymaganiami BHP i ppoż.

Pracownicy Wykonawcy winni posiadać kamizelki odblaskowe i być opisane w sposób wyraźny i czytelny nazwą Wykonawcy.

Wszyscy pracownicy Wykonawcy winni posiadać wszelkie obowiązujące zgodnie z prawem dokumenty, szkolenia oraz badania lekarskie.

Strefy niebezpieczne powinny być odpowiednio oznakowane i wygradzone zgodnie z obowiązującymi przepisami.

Wykonawca winien utrzymywać porządek podczas prowadzonych przez siebie prac. W przypadku gdy Wykonawca uchylać się będzie od usunięcia zanieczyszczeń spowodowanych swoją działalnością Inwestor może usunąć zanieczyszczenia a kosztami obciążyć Wykonawcę.

Wszelkie ewentualne szkody powstałe w wyniku działalności Wykonawcy winny być przez niego naprawione.

2.5.3. WYMAGANIA DOTYCZĄCE ZASTOSOWANYCH MATERIAŁÓW.

Należy stosować jedynie materiały dopuszczone do użycia w obiektach użyteczności publicznej, zgodne z obowiązującymi przepisami i normami.

Wszelkie atesty, aprobaty, deklaracje, karty materiałowe, certyfikaty, gwarancyjne itp. należy zgromadzić w osobnym segregatorze i podzielić branżowo. Dokumentacja powykonawcza powinna być wykonana przez osoby uprawnione do sporządzania dokumentacji projektowej i potwierdzona pieczęcią.

Remont korytarzy, klatek schodowych oraz części pomieszczeń w budynku Szkoły Podstawowej nr 51 im. Stefana Linkego w Łodzi przy ul. Ciołkowskiego 11 a w ramach Budżetu Obywatelskiego Miasta Łodzi „Stwarzamy bezpieczne warunki dla rozwoju uczniów – SP51 szkołą dla Europejczyka”

Wszelka kolorystyka musi być uzgodniona z Zamawiającym.

Biały montaż musi być uzgodniony z Zamawiającym.

Wszelkie wyroby i materiały budowlane oraz urządzenia zastosowane przez Wykonawcę przy realizacji inwestycji, powinny odpowiadać, co do jakości wymogom dla wyrobów dopuszczonych do obrotu i stosowania w budownictwie, w tym do stosowania w obiektach użyteczności publicznej, zgodnie z przepisami prawa budowlanego, a w szczególności zgodnie z art. 10 ustawy Prawo Budowlane. Wykonawca zobowiązany jest przed wbudowaniem lub zamontowaniem materiałów lub urządzeń, uzyskać od Zamawiającego akceptację zastosowania tych materiałów przedkładając próbki oraz dokumenty wymagane ustawą Prawo Budowlane. Zamawiający zastrzega sobie prawo odmowy akceptacji materiałów lub urządzeń jeżeli nie będą odpowiadały mu kolorystycznie, nie będą pasowały pod względem estetycznym lub funkcjonalnym do innych materiałów lub urządzeń, jak również jeżeli Zamawiający będzie miał uzasadnione wątpliwości co do źródła ich uzyskania, ich jakości, trwałości, funkcjonalności, estetyki lub renomy producenta.

PŁYTKI PODŁOGOWE

W toaletach położyć płytki ceramiczne na warstwie izolacji przeciwilgociowej z płynnej folii, z zastosowaniem kleju firmy , której izolację zastosowano. Stosować płytki o antypoślizgowości min.R9, V klasie ścieralności. Kolor i wzór uzgodnić z użytkownikiem . Nie dopuszcza się stosowania posadzki z gresu technicznego. Płytki posadzki muszą być zgodne kolorem i faktura z płytkami okładziny ściiennej. Kolorystykę uzgodnić na miejscu z Użytkownikiem i Inwestorem.

PŁYTKI ŚCIENNE

Nasiąkliwość wodna (%) wg ISO 10545-3- min. 10 ÷ 25, odporne na plamienia, wg ISO 10545 -14 – min. kl 3 ÷5 2.2.3

WYLEWKI SAMOPOZIOMUJĄCE

Grubość warstw: od 2 do 25 mm, powyżej 10 mm można, a powyżej 15 mm trzeba dodać piasek o uziarnieniu 1- 2,5 mm , wytrzymałość na ściskanie – C30 , wytrzymałość na zginanie – F8

STOLARKA DRZWIOWA

ALUMINIOWA

PŁYTOWA

Drzwi wewnętrzne zaprojektowano jako pełne , gładkie pokryte obustronnie laminatem Hpl gr 0,7 mm, wypełnienie płyta wiórowo – otworowa lub pełna. Ościeżnica regulowana w kolorze drzwi z uszczelką. Laminat w kolorze do uzgodnienia z Inwestorem. Izolacyjność akustyczna. drzwi do sal zajęć – min. 34 DB Kratki wentylacyjne w drzwiach - typowe o wymiarach 435x85 mm. W drzwiach zamontować klamki, zamki.

WYKŁADZINA ŚCIENNA

Homogeniczna wykładzina ścienna grubość warstwy użytkowej min 1 mm

NAROŻNIKI OCHRONNE

Narożniki ochronne pcv, długość ramienia 10 cm.

Remont korytarzy, klatek schodowych oraz części pomieszczeń w budynku Szkoły Podstawowej nr 51 im. Stefana Linkego w Łodzi przy ul. Ciołkowskiego 11 a w ramach Budżetu Obywatelskiego Miasta Łodzi „Stwarzamy bezpieczne warunki dla rozwoju uczniów – SP51 szkołą dla Europejczyka”

WYKŁADZINA PODŁOGOWA

Wykładzina rulonowa z tworzywa, homogeniczna grubości minimum 2 mm, o ścieralności wg EN 660-2 mm³<2,0 ,łatwa do utrzymania w czystości, odporna na działanie środków dezynfekcyjnych, w grupie ścieralności T. Wywinięcie wykładziny na ścianę 10 cm. Na posadzce ułożyć wzory w różnych kolorach – do uzgodnienia z projektantem i użytkownikiem. Wykładzina klejona do podłoża – klej zalecany przez producenta wykładziny.

NAWIEWNIKI OKIENNE

Należy zastosować nawiewniki higrosterowalne

MALOWANIE

- farba zmywalna klasy 2, kolor do uzgodnienia na etapie realizacji

2.6. UWAGI OGÓLNE.

Wykonawca zobowiązany jest przed złożeniem oferty, do szczegółowego zapoznania się z materiałami przygotowanymi i udostępnionymi przez Zamawiającego. Wykonawca jest zobowiązany, uwzględnić w cenie ofertowej wszelkie prace konieczne do wykonania zadania. Wszelkie niejasności powinny być rozstrzygane na etapie postępowania.

3. OGÓLNE WARUNKI WYKONANIA I ODBIORU ROBÓT BUDOWLANYCH.

3.1. WYMAGANIA OGÓLNE ODBIORU ROBÓT BUDOWLANYCH.

Wykonawca zrealizuje zadanie remontowe zgodnie z programem funkcjonalno –użytkowym, obowiązującymi przepisami prawa, zasadami wiedzy technicznej. Wykonawca ze środków własnych zakupi i dostarczy materiały, konstrukcje i urządzenia niezbędne do realizacji zamówienia oraz wykona wszelkie towarzyszące czynności niezbędne do zrealizowania zadania.

3.2. OGÓLNE WYMAGANIA DOTYCZĄCE ROBÓT.

Wykonawca we współpracy z Zamawiającym, opracuje harmonogram robót oraz przekaze go do akceptacji w ciągu 5 dni od podpisania Umowy. Zamawiający w terminach określonych w umowie udostępni i przekaze Wykonawcy teren budowy oraz zapewni na czas budowy dostęp do terenu realizacji izamówienia. Wykonawca zorganizuje i zapewni kierowanie budową w sposób zgodny z programem funkcjonalno-użytkowym i obowiązującymi przepisami, w tym przepisami BHP, a także zapewnieni spełnienie warunków przeciwpożarowych określonych w obowiązujących przepisach. Wykonawca zabezpieczy teren przed dostępem osób nieupoważnionych. Wykonawca zapewni utrzymanie ładu i porządku na terenie budowy, a po zakończeniu robót usunięcie poza teren budowy wszelkich maszyn, urządzeń i materiałów. Wykonawca ponosi odpowiedzialność za organizację robót budowlanych, zabezpieczenie interesów osób trzecich, warunków bezpieczeństwa pracy. Wykonawca przekaze pomieszczenia do odbioru czyste i posprzątane.

3.3. WYMAGANIA DOTYCZĄCE WYKONANIA ROBÓT.

Wszystkie wykonane roboty będą zgodne z programem funkcjonalno-użytkowym oraz przedmiarem prac. Przy wykonywaniu robót należy uwzględniać instrukcje producenta materiałów oraz przepisy związane i obowiązujące, w tym również te, które uległy zmianie lub aktualizacji. W przypadku istnienia norm, atestów, certyfikatów, instrukcji, aprobat technicznych, świadectw

Remont korytarzy, klatek schodowych oraz części pomieszczeń w budynku Szkoły Podstawowej nr 51 im. Stefana Linkego w Łodzi przy ul. Ciołkowskiego 11 a w ramach Budżetu Obywatelskiego Miasta Łodzi „Stwarzamy bezpieczne warunki dla rozwoju uczniów – SP51 szkołą dla Europejczyka”

dopuszczenia nie wyszczególnionych w programie funkcjonalno-użytkowym a obowiązujących, Wykonawca ma również obowiązek stosowania się do nich.

3.4. ODBIORY.

Odbiorom podlegają zgłoszone Zamawiającemu zakończone etapy prac, robót i czynności, roboty zanikające i ulegające zakryciu, a także odbiór końcowy. Wykonawca jest zobowiązany do informowania Zamawiającego nie później niż na 3 dni przed zdarzeniem (zaniknięcie, zakrycie) o terminach zakrycia robót ulegających zakryciu, oraz o terminach zaniknięcia robót zanikających. Jeżeli Wykonawca nie poinformował o tych faktach Zamawiającego zobowiązany jest odkryć roboty lub wykonać odpowiednie odkrywki niezbędne do zbadania robót, a następnie przywrócić roboty do stanu poprzedniego, na swój koszt.

Zamawiający ma obowiązek przystąpić do odbioru w terminie 3 dni.

W odbiorach uczestniczyć będą przedstawiciele Zamawiającego, w tym: Inspektor Nadzoru oraz przedstawiciele Wykonawcy, w tym: Kierownik Budowy

Z czynności odbioru kolejnych etapów prac i robót sporządza się protokoły, zawierające opis przebiegu czynności danego odbioru oraz wszelkie ustalenia poczynione w jego toku, w szczególności terminy usunięcia wskazanych w toku odbioru wad.

W przypadku stwierdzenia przy odbiorze prac, robót, czynności, a także z czynności odbioru robót zanikających i ulegających zakryciu wad, lub braków w wykonanych pracach, robotach, czynnościach, dokumentacji ich dotyczącej lub innego rodzaju usterek lub uchybień w stosunku do ich zamierzonego na dzień odbioru stanu, Zamawiający ma prawo odmówić odbioru i wyznaczyć termin do usunięcia tych wad.

Odbiór końcowy ma na celu przekazanie Zamawiającemu ustalonego przedmiotu umowy do eksploatacji po sprawdzeniu jego należytego wykonania i przeprowadzeniu przewidzianych w przepisach badań, prób technicznych, rozruchów instalacyjnych i innych. Gotowość do odbioru końcowego Wykonawca zgłosi Zamawiającemu w formie pisemnej, a także udostępni Zamawiającemu całość wymaganej prawem dokumentacji powykonawczej.

Najpóźniej w dniu zgłoszenia zakończenia robót i gotowości do odbioru, Wykonawca przekaze Zamawiającemu całość wymaganej umową dokumentacji powykonawczej. Zamawiający wyznaczy termin i rozpocznie odbiór końcowy w ciągu 3 dni od daty potwierdzenia gotowości do odbioru przez Wykonawcę, zawiadamiając o tym na piśmie. Z czynności odbioru końcowego, sporządzane są protokoły, zawierające opis przebiegu czynności danego odbioru oraz wszelkie ustalenia poczynione jego toku.

Zamawiający ma prawo odmówić odbioru, jeżeli w toku czynności odbioru zostanie stwierdzone, że przedmiot odbioru posiada wady, tj. nie osiągnie gotowości do odbioru z powodu nie zakończenia robót, prac lub czynności lub nie zostały właściwie wykonane roboty, prace lub czynności lub nie zostały przeprowadzone wszystkie sprawdzenia, próby, czy też niezbędne rozruchy technologiczne lub, gdy Wykonawca nie przedstawił wymaganych prawem i niezbędnych dokonania odbioru dokumentów powykonawczych lub przedmiot odbioru posiada inne usterki, uchybienia w stosunku

Remont korytarzy, klatek schodowych oraz części pomieszczeń w budynku Szkoły Podstawowej nr 51 im. Stefana Linkego w Łodzi przy ul. Ciołkowskiego 11 a w ramach Budżetu Obywatelskiego Miasta Łodzi „Stwarzamy bezpieczne warunki dla rozwoju uczniów – SP51 szkołą dla Europejczyka”

do zamierzonego stanu. Wykonawca zobowiązany jest do zawiadomienia na piśmie Zamawiającego o usunięciu wad oraz do żądania wyznaczenia terminu odbioru zakwestionowanych uprzednio robót jako wadliwych.

Zamawiający wyznaczy datę gwarancyjnego odbioru robót przed upływem terminu gwarancji oraz datę odbioru robót przed upływem okresu rękojmi. Zamawiający powiadomi o tych terminach Wykonawcę w formie pisemnej. Przy odbiorach tych stosowane będą zasady, jak dla odbioru końcowego.

3.5. PODSTAWA PŁATNOŚCI.

Podstawą płatności jest faktura VAT wystawiona na podstawie bezusterkowego protokołu odbioru końcowego przedmiotu Umowy. Przy dokonywaniu rozliczeń obowiązują postanowienia zawarte w umowie pomiędzy Zamawiającym a Wykonawcą.

Wartość ryczałtowa zawiera wszystkie koszty związane z realizacją zadania wynikającego z programu funkcjonalno-użytkowego jak również wszelkie koszty związane z zapleczem i zabezpieczeniem terenu budowy, koszty wywozu gruzu, koszty utylizacji odpadów, koszty prób, sprawdzeń, dokumentacji powykonawczej, a także inne koszty niezbędne do wykonania przedmiotu umowy oraz przekazania go do użytkowania włączywszy w to koszty nieujęte w programie funkcjonalno-użytkowym.

Wartość ryczałtowa zaproponowana przez Wykonawcę jest ostateczna i wyklucza możliwość żądania dodatkowej zapłaty.

3.6. OCHRONA WŁASNOŚCI PUBLICZNEJ I PRYWATNEJ.

Wykonawca ponosi odpowiedzialność za wszelkie naruszenia praw i szkody wyrządzone Zamawiającemu, a także osobom trzecim poprzez wykonywanie inwestycji lub jej części. Wykonawca będzie odpowiadać za wszelkie spowodowane przez jego działania uszkodzenia obiektu w którym wykonywane są prace budowlane.

3.7. BEZPIECZEŃSTWO I HIGIENA PRACY PRZY WYKONYWANIU ROBÓT.

Podczas realizacji robót Wykonawca będzie przestrzegać przepisów dotyczących bezpieczeństwa i higieny pracy. W szczególności Wykonawca ma obowiązek zadbać, aby personel nie wykonywał pracy w warunkach niebezpiecznych, szkodliwych dla zdrowia oraz nie spełniających odpowiednich wymagań sanitarnych. Wykonawca zapewni i będzie utrzymywał wszelkie urządzenia zabezpieczające, socjalne oraz sprzęt i odpowiednią odzież dla ochrony życia i zdrowia osób zatrudnionych na budowie oraz dla zapewnienia bezpieczeństwa publicznego.

3.8. STOSOWANIE SIĘ DO PRZEPISÓW PRAWA.

Prawem umowy będzie prawo polskie. Wykonawca zobowiązany jest znać wszystkie przepisy powszechnie obowiązującego, lokalne oraz inne przepisy i wytyczne, które są w jakikolwiek sposób związane z robotami i będzie w pełni odpowiedzialny za przestrzeganie tych praw, przepisów i wytycznych podczas prowadzenia robót.

KONIEC

Program funkcjonalno –użytkowy:

Remont korytarzy, klatek schodowych oraz części pomieszczeń w budynku Szkoły Podstawowej nr 51 im. Stefana Linkego w Łodzi przy ul. Ciołkowskiego 11 a w ramach Budżetu Obywatelskiego Miasta Łodzi „Stwarzamy bezpieczne warunki dla rozwoju uczniów – SP51 szkołą dla Europejczyka”